



แผนปฏิบัติการ  
ประจำปีงบประมาณ พ.ศ. 2559

ของ  
วิทยาลัยการอาชีพนครปฐม  
จังหวัด นครปฐม

สำนักงานคณะกรรมการการอาชีวศึกษา  
กระทรวงศึกษาธิการ

## คำนำ

แผนปฏิบัติการประจำปีงบประมาณ พ.ศ. 2559 ของวิทยาลัยการอาชีพนครปฐม จังหวัดนครปฐมนี้ ได้จัดทำตามที่สำนักงานคณะกรรมการการอาชีวศึกษา กำหนดนโยบายให้สถานศึกษาจัดทำแผนปฏิบัติการประจำปี เพื่อเป็นแนวทางในการปฏิบัติงานในภาพรวมของสถานศึกษาเป็นประจำทุกปีนั้น

งานวางแผนและงบประมาณ ฝ่ายแผนงานและความร่วมมือวิทยาลัยการอาชีพนครปฐม จึงได้จัดทำแผนปฏิบัติการประจำปีงบประมาณ 2559 โดยจัดทำแผนปฏิบัติการแบบมุ่งเน้นผลสัมฤทธิ์ของงาน เพื่อกำหนดทิศทางในการบริหารงานได้ โดยสถานศึกษาได้น้อมนำหลักปรัชญาของเศรษฐกิจพอเพียงมาบูรณา

งานวางแผนงบประมาณ ฝ่ายแผนงานและความร่วมมือ ได้ดำเนินการจัดทำแผนปฏิบัติการประจำปีงบประมาณ 2559 และได้รับความเห็นชอบจากคณะกรรมการการบริหารสถานศึกษาเป็นที่เรียบร้อยแล้ว

ท้ายนี้ วิทยาลัยการอาชีพนครปฐม หวังเป็นอย่างยิ่งว่า แผนปฏิบัติการเล่มนี้ จะเป็นแนวทางให้บุคลากรทุกท่านได้ใช้ปฏิบัติงานในรอบปีงบประมาณ 2559 เพื่อให้เกิดประสิทธิภาพ เป็นประโยชน์สูงสุดต่อนักเรียนนักเรียนและสถานศึกษาต่อไป

ฝ่ายแผนงานและความร่วมมือ

วิทยาลัยการอาชีพนครปฐม

กันยายน 2558

## สารบัญ

เรื่อง/รายการ	หน้า
<b>ส่วนที่ 1</b>	
<b>คำนำ</b>	
<b>สารบัญ</b>	
<b>บทนำ</b>	
- วิสัยทัศน์ พันธกิจ และเป้าหมายบริการ ของ สอศ.	1
- ยุทธศาสตร์ มาตรการ และโครงการ สอศ.	5
- อื่น ๆ เช่น ยุทธศาสตร์ และนโยบาย ของรัฐบาล กระทรวง	8
<b>ส่วนที่ 2</b>	
<b>ข้อมูลพื้นฐานของสถานศึกษา</b>	
- ปรัชญา/วิสัยทัศน์/พันธกิจ/อัตลักษณ์/เอกลักษณ์/อื่น ๆ	10
- ประวัติ ความเป็นมา และข้อมูลด้านอาคารสถานที่	11
- แผนภูมิโครงสร้างการบริหาร ของสถานศึกษา	15
- ข้อมูลบุคลากร ของสถานศึกษา	16
- ข้อมูลนักเรียน นักศึกษา ของสถานศึกษา	22
<b>ส่วนที่ 3</b>	
<b>แผนปฏิบัติการและแผนใช้จ่ายเงินงบประมาณ</b>	
- สรุปผลการใช้จ่ายเงิน ปีที่ผ่านมา (ปีงบประมาณ พ.ศ. 2558)	26
- ประมาณการรายรับ - รายจ่าย ของสถานศึกษา ในปี 2559	30
- สรุปงบหน้ารายจ่าย	32
- รายละเอียดโครงการ	39
- ปฏิทินปฏิบัติการ/การดำเนินงานตามโครงการ	40
<b>ภาคผนวก</b>	

# ส่วนที่ 1

## บทนำ

### 1. วิสัยทัศน์ พันธกิจ และเป้าหมายบริการ สำนักงานคณะกรรมการการอาชีวศึกษา

#### วิสัยทัศน์

สำนักงานคณะกรรมการการอาชีวศึกษา เป็นผู้ดำเนินการจัดการศึกษาสายอาชีพ เพื่อเป็นพลังขับเคลื่อนเศรษฐกิจและสังคม เพิ่มขีดความสามารถในการแข่งขันของประเทศและภูมิภาค

#### ภารกิจ

จัดและส่งเสริมการอาชีวศึกษาและการฝึกอบรมวิชาชีพ โดยคำนึงถึงคุณภาพและความเป็นเลิศทางวิชาชีพ

#### พันธกิจ

1. จัดและส่งเสริมการอาชีวศึกษาให้มีคุณภาพมาตรฐาน
2. ยกระดับคุณภาพและมาตรฐานกำลังคนสายอาชีพสู่สากล
3. ขยายโอกาสทางการศึกษาสายอาชีพให้ทั่วถึง เสมอภาค
4. เป็นแกนกลางในการจัดอาชีวศึกษาระดับฝีมือ เทคนิค และเทคโนโลยี
5. สร้างเครือข่ายความร่วมมือและการมีส่วนร่วม
6. วิจัย สร้างนวัตกรรม จัดการองค์ความรู้ เพื่อการพัฒนาอาชีพ
7. ส่งเสริม / พัฒนาครูและบุคลากรอาชีวศึกษาให้เป็นเลิศ

#### เป้าหมาย

1. ด้านการเพิ่มปริมาณผู้เรียนสายอาชีพ กำหนดเป้าหมายของการดำเนินงานโดย
  - 1.1 รักษาเป้าหมายผู้เรียนในระดับ ปวช. การเพิ่มปริมาณผู้เรียนในระดับ ปวส.
  - 1.2 ลดปัญหาการออกกลางคัน โดยวางเป้าหมายให้ลดลงร้อยละ 5 ด้วยการป้องกัน/ดูแลรายบุคคล การวิจัยพัฒนา แก้ปัญหาวิทยาลัย / รายสาขาวิชา การวิเคราะห์แก้ปัญหาเชิงระบบ กลุ่มเป้าหมายใน 50 วิทยาลัยที่มีปัญหาการออกกลางคันสูง
    - 1.3 จัดการเรียนการสอนในระดับพื้นที่ และภาพรวมตามความต้องการในแต่ละสาขา
    - 1.4 เปิดโอกาสให้นักเรียนเข้าเรียนสายอาชีพด้วยระบบโควต้า
    - 1.5 เข้าถึงกลุ่มเป้าหมายผู้มีส่วนสำคัญต่อการเลือกเรียนอาชีวศึกษาในเชิงรุก ได้แก่ นักเรียนและผู้ปกครอง
2. ด้านการขยายโอกาสในการเรียนอาชีวศึกษาและการฝึกอบรมวิชาชีพ
  - 2.1 จัดการอาชีวศึกษาครอบคลุมทุกพื้นที่ สาขาอาชีพ การขยายกลุ่มเป้าหมาย
  - 2.2 จัดตั้งสถาบันการอาชีวศึกษาในรูปแบบกลุ่มจังหวัด 18 กลุ่มจังหวัด และกรุงเทพฯ

รวม 19 สถาบันและสถาบันการอาชีวศึกษาเกษตรภาคละ 1 แห่ง จำนวน 4 แห่ง

2.3 จัดตั้งสถานศึกษาอาชีวศึกษาอำเภอในกลุ่มอำเภอชั้นหนึ่ง

2.4 ส่งเสริมการจัดอาชีวศึกษาชายแดนได้สู่สันติสุข ศูนย์ฝึกอบรมอาชีวศึกษา อาชีวศึกษาสองระบบ และการจัดหลักสูตรอาชีวศึกษาท้องถิ่น และสนับสนุนทางการศึกษาแก่ผู้ด้อยโอกาส

2.5 มุ่งผลิตและพัฒนากำลังคนในสาขาที่เป็นความต้องการของตลาดแรงงาน สาขาที่เป็นนโยบายรัฐบาล และการเพิ่มขีดความสามารถในการแข่งขันของประเทศ โดยการจัดอาชีวศึกษาเฉพาะทาง อาทิ ปีโตรเคมี การสร้างเขตรกรุ่นใหม่ คริวไทยสู่ครัวโลก พลังงานทดแทนโลจิสติกส์/รถไฟความเร็วสูง อัญมณี ยานยนต์ ไฟฟ้า อิเล็กทรอนิกส์ ท่องเที่ยว / โรงแรม ฯลฯ

2.6 ขยายกลุ่มเป้าหมายอาชีวศึกษาในโรงเรียนการศึกษาขั้นพื้นฐาน และอาชีวศึกษาเพื่อคนพิการ อาชีวศึกษาวัยแรงงาน อาชีวศึกษาสูงวัย อาชีวศึกษาเพื่อสตรี อบรมระยะสั้น/ตลาดนัด ศูนย์ซ่อมสร้างเพื่อชุมชน เทียบโอนความรู้และประสบการณ์ เพื่อต่อยอดและพัฒนาทักษะทั้ง Upgrade Skill และ Reskill ร่วมจัดอาชีวศึกษาในสถานพินิจ เรือนจำ ค่ายทหาร และ อปท. ฯลฯ

2.7 สนับสนุนให้หน่วยงาน/องค์กรร่วมจัดอาชีวศึกษาซึ่งได้แก่ สถานประกอบการ อปท. และภาคเอกชนจากสาขาอาชีพต่าง ๆ ฯลฯ

2.8 จัดอาชีวศึกษาทางเลือก อาชีวศึกษาทายาท วิทยาลัยอาชีวศึกษาฐานวิทยาศาสตร์ อาชีวศึกษาอินเตอร์และอาชีวศึกษาเทียบโอนประสบการณ์

2.9 เพิ่มช่องทางการเรียนอาชีวศึกษาด้วย อาชีวศึกษาทางไกล และเครือข่ายวิทยุเพื่อการศึกษาและพัฒนาอาชีพ (R-radio network)

### 3. ยกระดับคุณภาพการจัดอาชีวศึกษา

3.1 ระดับสถานศึกษา และระดับห้องเรียน ส่งเสริมคุณภาพ และสร้างความเข้มแข็งในการพัฒนาและยกระดับคุณภาพการจัดอาชีวศึกษาโดย

- พัฒนาการจัดการเรียนรู้ตามแนวทาง Constructionism, Project Based Learning, authentic Assessment, การเพิ่มพูนทักษะประสบการณ์จากการเรียนในสถานที่จริง สถานการณ์จริง อาทิ Fix it Center และกรณีภัยพิบัติ

- พัฒนาระบบนิเทศ การจัดการความรู้และถ่ายทอดประสบการณ์จากครูรุ่นที่สู่ครูรุ่นใหม่( นิเทศภายใน) และการนิเทศทางไกล

- สร้างความเข้มแข็งการประกันคุณภาพภายใน สนับสนุนให้ทุกวิทยาลัยผ่านการประเมินคุณภาพภายนอกระดับ ดีมาก และเตรียมพร้อมรับการประเมินระดับสากล

- ยกระดับคุณภาพสถานศึกษาขนาดเล็ก ให้เป็นไปตามวัตถุประสงค์ของการจัดตั้งตามความต้องการของพื้นที่และการให้บริการกลุ่มเป้าหมายพิเศษ อาทิ คนพิการ วัยทำงาน สูงวัย

สตรี ฯลฯ

- ใช้ ICT เพื่อการเรียนการสอน สนับสนุนความพร้อมในด้าน Hardware สื่อการเรียนการสอน ส่งเสริมการประกวดสื่อ/สื่อออนไลน์ และจัดตั้งวิทยาลัยต้นแบบการใช้ ICT เพื่อการเรียนการสอน

- พัฒนาครู สร้างเครือข่ายครู Social Media และ Network สนับสนุนให้ครูทำวิจัยเพื่อพัฒนาคุณภาพ

- จัดทำสื่อ/หนังสือ วัสดุฝึก อุปกรณ์การเรียนการสอน ที่ทันสมัยและเพียงพอ

3.2 ระดับผู้เรียน ยกกระดับความสามารถของผู้เรียนเพื่อให้ผู้สำเร็จอาชีวศึกษา มีขีดความสามารถในการแข่งขันทั้งสมรรถนะหลัก (core Competency) สมรรถนะการทำงานตามตำแหน่งหน้าที่ (Function Competency) โดยใช้ V-NET การประเมินด้านมาตรฐานวิชาชีพและการประเมินระดับห้องเรียน สร้างเสริมทักษะอาชีพในอนาคตด้วยกิจกรรมองค์การวิชาชีพ ปลูกฝังคุณธรรมจริยธรรม วิถีประชาธิปไตยโดยความมีวินัยเสริมสร้างทักษะชีวิต ความสามารถด้านนวัตกรรม/สิ่งประดิษฐ์ การเป็นผู้ประกอบการ พัฒนาทักษะการคิดบนพื้นฐาน Competency Bacsd Technology Green Technology และ Creative economy รวมทั้งการแก้ปัญหาด้านพฤติกรรมและการใช้เวลาให้เกิดประโยชน์ อาทิ สุภาพบุรุษอาชีพะ ลูกเสือ กีฬา และการป้องกัน/แก้ไขการทะเลาะวิวาท

3.3 เตรียมผู้เรียนสู่การเป็นประชาคม ASEAN โดยการเพิ่มจำนวนสถานศึกษา English Program (EP) Mini English Program (MEP) ทุกจังหวัดใช้หลักสูตร/สื่อต่างประเทศ สนับสนุนการฝึกงานต่างประเทศ/บริษัทต่างประเทศและในประเทศ ยกย่องทักษะด้านภาษาอังกฤษในงานอาชีพส่งเสริมการเรียนรู้ภาษาประเทศคู่ค้า จัดระบบ Sister School ทุกประเทศใน ASEAN

#### 4 ด้านการเพิ่มประสิทธิภาพการบริหารจัดการ

4.1 ด้านบริหารทั่วไป ประยุกต์ใช้เทคโนโลยีสารสนเทศมาใช้ในการบริหารจัดการ ได้แก่ Web Portal, E-office และ Data based รวมทั้งการปรับภาพลักษณ์เชิงบวก

4.2 ด้านงบประมาณ ใช้แนวทาง Strategic Performance, Based Budgeting : SPBB และ Formula Funding โดยการจัดงบประมาณตามความจำเป็นพื้นฐาน ความเสมอภาค และตามนโยบายการกระจายอำนาจจัดซื้อจัดจ้าง จัดหางบประมาณค่าสาธารณูปโภคและค่าจ้างครูให้เพียงพอ

4.3 ด้านบริหารงานบุคคล สร้างเครือข่ายครู/สมาคมวิชาชีพ จัดหาลูกจ้าง พนักงานราชการให้เพียงพอ รวมทั้งการพัฒนาระบบบริหารงานบุคคลของสถาบันการอาชีวศึกษา

4.4 ด้านการสร้างความร่วมมือทุกภาคส่วนทั้งในประเทศและต่างประเทศเพื่อพัฒนาการจัดการอาชีวศึกษา ดังนี้

- ประเทศเพื่อนบ้าน ประเทศในกลุ่มอาเซียน

- องค์กร/สมาคมวิชาชีพ สมาคมอุตสาหกรรม สภาหอการค้า กระทรวงแรงงาน กระทรวงอุตสาหกรรม สถานประกอบการ ในการจัดอาชีวศึกษาระบบทวิภาคี การฝึกงานฯลฯ
- องค์กรระหว่างประเทศ ได้แก่ COCTECH, CPSC/APACC, SEARCA และ UNIVOCฯลฯ
- ประเทศต่างๆ ในภูมิภาคของโลก ได้แก่ สาธารณรัฐประชาชนจีน อิสราเอล ญี่ปุ่น เดนมาร์ก เยอรมันฯลฯ

## 2. ยุทธศาสตร์

### สำนักงานคณะกรรมการการอาชีวศึกษา

#### ยุทธศาสตร์

1. พัฒนาคุณภาพการศึกษาทุกระดับทุกประเภทมุ่งเป้าหมาย นักเรียนเป็นศูนย์กลาง
2. สร้างโอกาสทางการศึกษาแก่ประชาชนทุกกลุ่มอย่างเท่าเทียม
3. ปฏิรูปครู ยกฐานะครูและวิชาชีพครูให้เป็นวิชาชีพชั้นสูง
4. จัดการศึกษาระดับอุดมศึกษา ระดับอาชีวศึกษา และการฝึกอบรมวิชาชีพ ให้สอดคล้องกับตลาดแรงงานทั้งในเชิงปริมาณและคุณภาพ
5. พัฒนาการใช้เทคโนโลยีสารสนเทศเพื่อการศึกษาทัดเทียมนานาชาติ
6. สนับสนุนการพัฒนาเพื่อสร้างทุนปัญญาชาติ
7. เพิ่มขีดความสามารถของทรัพยากรมนุษย์เพื่อรองรับการเปิดเสรีประชาคมอาเซียน
8. การประเมินยุทธศาสตร์การพัฒนา

#### นโยบายทั่วไป

1. ยึดหลักการมีส่วนร่วม การกระจายอำนาจ และความต้องการของทุกภาคส่วนในสังคม
2. การสร้างโอกาสทางการศึกษา ความเท่าเทียมเป็นธรรมและเข้าถึงองค์ความรู้ในการดำเนิน
3. การพัฒนาระบบการจัดการศึกษาและการพัฒนาหลักสูตรทางการศึกษา
4. การส่งเสริมและยกสถานะของครูให้วิชาชีพครูเป็นวิชาชีพชั้นสูง
5. การบริหารและการปฏิบัติราชการกระทรวงในทุกระดับต้องบูรณาการและเป็นไปในทิศทาง

#### นโยบายเฉพาะ (ดำเนินการให้เห็นผลใน 1 ปี )

1. การพัฒนาการศึกษาและสนับสนุนการแก้ไขปัญหาและพัฒนาในพื้นที่จังหวัดชายแดนภาคใต้
2. การเตรียมความพร้อมเข้าสู่ประชาคมอาเซียนและการดำรงความต่อเนื่องภายหลังการก้าว
3. การพัฒนาศักยภาพการแข่งขันและสนับสนุนการพัฒนาประเทศอย่างยั่งยืน
4. การมุ่งเน้นการผลิตและพัฒนาครูและบุคลากรทางการศึกษาให้มีคุณภาพ
5. การพัฒนาระบบเทคโนโลยีสารสนเทศเพื่อการศึกษาให้ทันสมัย
6. การเพิ่มประสิทธิภาพการปฏิบัติราชการตามแผนปฏิบัติราชการประจำปีงบประมาณ 2559
7. การดำเนินการตามแผนการศึกษาแห่งชาติและการปฏิรูปการศึกษา



## แผนปฏิบัติการ

1. ยกระดับคุณภาพผู้เรียน
  - 1.1 ส่งเสริมศักยภาพของสถานศึกษา
    - 1.1.1 เสริมสร้างสถานศึกษาขนาดเล็กให้ได้มาตรฐานอาชีวศึกษา
    - 1.1.2 วิทยาลัยเทคโนโลยีฐานวิทยาศาสตร์
    - 1.1.3 ลดปัญหาการออกกลางคัน
    - 1.1.4 ขยายอาชีพอะไหล่
  - 1.2 สร้างผู้เรียนให้มีคุณภาพมาตรฐาน
    - 1.2.1 วิจัยและพัฒนาอาชีวศึกษาเพื่อสร้างองค์ความรู้และนวัตกรรม
    - 1.2.2 เสริมสร้างนวัตกรรมการพัฒนาเทคโนโลยีสิ่งประดิษฐ์ของคนรุ่นใหม่
    - 1.2.3 ส่งเสริมทักษะวิชาชีพเพื่อเป็นมืออาชีพและความเป็นเลิศฯ เพื่อสร้างทุน
    - 1.2.4 เตรียมความพร้อมผู้เรียนอาชีวศึกษา/แก้ไขปัญหาทะเลาะวิวาท/ทวิภาคีกลุ่ม
    - 1.2.5 เพิ่มขีดความสามารถทางภาษา
    - 1.2.6 ปฏิรูปการสอนภาษาไทย ประวัติศาสตร์ หน้าที่พลเมือง
    - 1.2.7 เสริมสร้างคุณธรรม จริยธรรม และธรรมาภิบาลในสถานศึกษา
    - 1.2.8 รณรงค์ป้องกันและแก้ไขปัญหาเสพติด
  - 1.3 ยกระดับทักษะฝีมืออาชีพ
    - 1.3.1 ส่งเสริมการปฏิรูปอาชีวศึกษาเพื่อเพิ่มผลสัมฤทธิ์ผู้เรียน
    - 1.3.2 อาชีพพัฒนา
    - 1.3.3 อุดหนุนองค์การเกษตรกรในอนาคตแห่งประเทศไทยในพระบรมราชูปถัมภ์
    - 1.3.4 อุดหนุนกิจกรรมองค์การวิชาชีพอุตสาหกรรม
    - 1.3.5 อุดหนุนกิจกรรมองค์การวิชาชีพพาณิชย์กรรมฯ
    - 1.3.6 ยกระดับมาตรฐานทักษะพื้นฐานอาชีพ
    - 1.3.7 พัฒนารูปแบบและยกระดับคุณภาพศูนย์ซ่อมสร้างเพื่อชุมชน (Fix it Center)
2. เพิ่มปริมาณผู้เรียนสายอาชีพ
  - 2.1 ผลิตและพัฒนากำลังคน
    - 2.1.1 อุดหนุนทุนการศึกษาต่อนระดับปริญญาตรีสายปฏิบัติการ
    - 2.1.2 ทุนช่างเทคนิคและบัณฑิตนักปฏิบัติการ
  - 2.2 ส่งเสริมเส้นทางอาชีพ
    - 2.2.1 ส่งเสริมการประกอบอาชีพอิสระในกลุ่มผู้เรียนอาชีวศึกษา

- 2.2.2 จัดศูนย์ฝึกอบรมวิชาชีพในสถานศึกษาอาชีวศึกษา เพื่อพัฒนาอาชีพประชาชน
  - 2.2.3 พัฒนาการศึกษา ตชด.
  - 2.2.4 ขยายโอกาสทางการศึกษาและพัฒนาคุณภาพการจัดการหลักสูตรวิชาชีพ
  - 2.2.5 การจัดการศึกษาเรียนร่วมหลักสูตรอาชีวศึกษาและมัธยมศึกษาตอนปลาย
  - 2.2.6 อุดหนุนโครงการทางไกลผ่านดาวเทียมวงไกลกังวล
  - 2.2.7 อุดหนุนการหารายได้ระหว่างเรียน
  - 2.2.8 อุดหนุนนักเรียนอาชีวศึกษาแก้ไขปัญหาความยากจนในชนบท
  - 2.2.9 สนับสนุนการจัดการศึกษาตั้งแต่ระดับอนุบาลจนจบการศึกษาขั้นพื้นฐาน
  - 2.2.10 อุดหนุนการฝึกอบรมเกษตรกรระยะสั้น
  - 2.2.11 อุดหนุนการศึกษาเฉลิมราชกุมารี
3. ส่งเสริมการมีส่วนร่วมทุกภาคส่วน
- 3.1 สร้างเครือข่ายความร่วมมือในประเทศ
    - 3.1.1 เพิ่มบทบาทภาครัฐและเอกชนในการผลิตกำลังคนอาชีวศึกษาตอบสนอง
    - 3.1.2 ยกระดับคุณภาพการจัดการอาชีวศึกษาทวิภาคี
  - 3.2 สร้างเครือข่ายความร่วมมือในต่างประเทศ
    - 3.2.1 โรงเรียนพระราชทานวิทยาลัยกำปงเฌอเดียลราชอาณาจักรกัมพูชา
    - 3.2.2 เตรียมความพร้อมสู่ประชาคมอาเซียน
    - 3.2.3 ความร่วมมือกับต่างประเทศเพื่อพัฒนาอาชีวศึกษาของประเทศไทย
    - 3.2.4 อุดหนุนบำรุงสมาชิกวิทยาลัยนักรับราชการศึกษาช่างเทคนิคแผนโคลัมโบ
    - 3.2.5 ความร่วมมือในการฝึกงานนักเรียน นักศึกษา อาชีวศึกษาในต่างประเทศ
    - 3.2.6 อาชีวศึกษามาตรฐานสากล
4. เพิ่มประสิทธิภาพบริหารจัดการ
- 4.1 พัฒนาระบบบริหารจัดการ
    - 4.1.1 อุดหนุนค่าอุปกรณ์การเรียนของนักเรียนสายอาชีพ
    - 4.1.2 สร้างค่านิยมอาชีวศึกษา
    - 4.1.3 เร่งประสิทธิภาพการสอนครูอาชีวศึกษา
    - 4.1.4 เพิ่มประสิทธิภาพการเรียนการสอนและการบริหารจัดการอาชีวศึกษา
    - 4.1.5 ผลิต พัฒนา เสริมสร้างคุณภาพชีวิตครู คณาจารย์ และบุคลากรทางการศึกษา
    - 4.1.6 จัดหาบุคลากรสนับสนุน คืนครูให้นักเรียน
    - 4.1.7 ส่งเสริมงานวิจัยพัฒนานโยบายและวิจัยองค์ความรู้

### ค่านิยมหลักของคนไทย 12 ประการ ตามนโยบาย คสช.

1. มีความรักชาติ ศาสนา พระมหากษัตริย์
2. ซื่อสัตย์ เสียสละ อดทน มีอุดมการณ์ในสิ่งที่ดีงามเพื่อส่วนรวม
3. กตัญญูต่อพ่อแม่ ผู้ปกครอง ครูบาอาจารย์
4. ใฝ่หาความรู้ หมั่นศึกษาเล่าเรียนทั้งทางตรง และทางอ้อม
5. รักษาวัฒนธรรมประเพณีไทยอันงดงาม
6. มีศีลธรรม รักษาความสัตย์ หวังดีต่อผู้อื่น เผื่อแผ่และแบ่งปัน
7. เข้าใจเรียนรู้การเป็นประชาธิปไตย อันมีพระมหากษัตริย์ทรงเป็นประมุขที่ถูกต้อง
8. มีระเบียบวินัย เคารพกฎหมาย ผู้น้อยรู้จักการเคารพผู้ใหญ่
9. มีสติรู้ตัว รู้คิด รู้ทำ รู้ปฏิบัติตามพระราชดำรัสของพระบาทสมเด็จพระเจ้าอยู่หัว
10. รู้จักดำรงตนอยู่โดยใช้หลักปรัชญาเศรษฐกิจพอเพียงตามพระราชดำรัสของพระบาทสมเด็จพระเจ้าอยู่หัว
11. มีความเข้มแข็งทั้งร่างกาย และจิตใจ ไม่ยอมแพ้ต่ออำนาจฝ่ายต่ำ หรือกิเลส มีความละอาย
12. คำนึงถึงผลประโยชน์ของส่วนรวม และของชาติมากกว่าผลประโยชน์ของตนเอง

## 3. นโยบาย

### นายกรัฐมนตรี (พลเอก) ประยุทธ์ จันทร์โอชา

1. ทำให้เร็ว มีผลสัมฤทธิ์ภายในเดือนกันยายน 2559 ให้มากที่สุด ส่วนที่เหลือส่งต่อให้รัฐบาล
2. ประชาชน สังคมพึงพอใจ ประเทศได้คนมีคุณภาพ
3. ปรับลดภาระงานที่ไม่จำเป็นของกระทรวงศึกษาธิการลง
4. เร่งปรับหลักสูตร/ตำรา แต่ละกลุ่มให้เหมาะสม การพิมพ์ตำราต้องคุ้มราคา
5. ผลิตรคนให้ทันต่อความต้องการของชาติ จบแล้วต้องมีงานทำ สามารถเข้าทำงานใน
6. ปรับหลักสูตรการเรียนการสอนที่ทำให้เด็ก ครู ผู้ปกครองมีความสุข
7. ใช้สื่อการเรียนการสอน กระตุ้นผู้เรียนเพื่อสร้างแรงจูงใจในการเรียนรู้ให้กับเด็ก
8. ลดความเหลื่อมล้ำ จัดการศึกษาให้ทั่วถึง เท่าเทียมและมีคุณภาพ
9. นำระบบ ICT เข้ามาใช้จัดการเรียนรู้อย่างเป็นรูปธรรมและกว้างขวาง
10. การเรียนไม่ใช่เพื่อการสอบแต่เรียนให้ได้ทักษะชีวิตสามารถอยู่ในยุคโลกไร้พรมแดน

## 4. นโยบายด้านการศึกษา

### รัฐมนตรีว่าการกระทรวงศึกษาธิการ

#### นโยบายทั่วไป 17 เรื่อง

1. การจัดทำแผนงาน/โครงการริเริ่มใหม่
2. การปรับปรุงแผนงาน/โครงการเดิมที่ไม่สัมฤทธิ์ผล
3. แผนงาน/โครงการตามพระราชดำริ
4. งบประมาณ
5. เน้นการสื่อสารภายในและภายนอกองค์กร
6. อำนวยความสะดวกเมื่อมีเหตุการณ์ฉุกเฉิน
7. การร่วมมือกับภาคเอกชนและภาคประชาสังคม
8. ให้ความสำคัญกับการบริหารงานส่วนภูมิภาคและเขตพื้นที่ต่างๆ ของแต่ละส่วนราชการ
9. โครงการจัดอบรม สัมมนา ต้องบรรลุตามวัตถุประสงค์
10. ยกระดับมาตรฐานภาษาอังกฤษในทุกหลักสูตร
11. ให้มีการนำ ICT เพื่อขับเคลื่อนงานการจัดการศึกษาอย่างทั่วถึง มีประสิทธิภาพ
12. ให้ความสำคัญกับเทคนิคการสอน และการสื่อความหมาย
13. การดูแลรักษาสภาพแวดล้อม
14. ให้ลดภาระงานที่ไม่เกี่ยวกับการเรียนการสอนของครู และนักเรียน
15. การประเมินเพื่อมีหรือเลื่อนวิทยฐานะให้สอดคล้องกับผลสัมฤทธิ์ของผู้เรียน
16. การแก้ไขปัญหาการจัดการศึกษาจังหวัดชายแดนภาคใต้
17. ครูควรมีข้อมูลนักเรียนและผู้ปกครอง

#### นโยบายส่งเสริมและสนับสนุนการศึกษา

1. นโยบายด้านการปราบปรามการทุจริต
2. นโยบายด้านสวัสดิการ
3. นโยบายด้านการจัดการขยะ
4. นโยบายด้านการดูแลรักษาสิ่งปลูกสร้าง ครุภัณฑ์

#### นโยบายเฉพาะ

1. การศึกษาขั้นพื้นฐาน
2. การอาชีวศึกษา
3. การอุดมศึกษา
4. การศึกษานอกระบบและการศึกษาตามอัธยาศัย

## ส่วนที่ 2

### ข้อมูลพื้นฐาน

#### วิทยาลัยการอาชีพนครปฐม

#### 1. ปรัชญา วิสัยทัศน์ พันธกิจ อัตลักษณ์ เอกลักษณ์

##### ปรัชญา

ความรู้เยี่ยม เปี่ยมคุณธรรม ล้ำเลิศเทคโนโลยี ตีเด่นวิชาชีพ

##### วิสัยทัศน์

มุ่งมั่นจัดการศึกษาวิชาชีพ อย่างมีคุณภาพ เพื่อสนองความต้องการของสถานประกอบการ

##### พันธกิจ

1. จัดการศึกษาให้มีความทันสมัย ยืดหยุ่น สอดคล้องกับความต้องการของตลาดแรงงาน สถานประกอบการ และการประกอบอาชีพอิสระ เพื่อการดำรงชีวิตตามสภาพเศรษฐกิจ สังคมท้องถิ่น วัฒนธรรมเทคโนโลยีและสิ่งแวดล้อม มุ่งเน้นการปฏิบัติงานจริงตามความพร้อมและศักยภาพของสถานศึกษา
2. จัดการศึกษาโดยประสานความร่วมมือกับสถานศึกษาและหน่วยงานอื่น ทั้งในด้านการจัดการวิชาการ การใช้บุคลากรและทรัพยากรร่วมกัน
3. จัดการศึกษาโดยการระดมทรัพยากรด้านการเงิน ทรัพย์สิน และบุคลากรทั้งจากรัฐองค์กรปกครองส่วนท้องถิ่น บุคคล ครอบครัว ชุมชน องค์กรชุมชน เอกชน องค์กรเอกชน องค์กรวิชาชีพ สถาบันศาสนา สถานประกอบการ สถาบันสังคมอื่น รวมทั้งความร่วมมือในการจัดกิจกรรม และการจัดหาทุนเพื่อพัฒนาการศึกษา
4. จัดการศึกษาให้ผู้เรียนเป็นผู้มีสมรรถนะทางวิชาชีพ สามารถประกอบอาชีพเป็นพลเมืองดี ของสังคม มีความสามารถในการคิด เรียนรู้ วางแผนและพัฒนาตนเอง
5. มีแนวความคิดให้เป็นศูนย์การเรียนรู้ด้วยตนเองและให้บริการวิชาชีพแก่ชุมชนและท้องถิ่น
6. วิจัยเพื่อพัฒนาการเรียนการสอน องค์ความรู้เทคโนโลยีและนวัตกรรม
7. ทำนุบำรุงศาสนา ศิลปวัฒนธรรม ประเพณี ส่งเสริมการกีฬา พละนาamay และอนุรักษ์
8. ส่งเสริมการจัดการศึกษาเชิงธุรกิจ การรับงานการค้า และการรับจัดทำ รับบริการ รับจ้างผลิตเพื่อจำหน่ายที่สอดคล้องกับการเรียนการสอน

##### อัตลักษณ์

คุณธรรมเด่น เน้นทักษะ วิชาชีพ

##### เอกลักษณ์

พัฒนาคุณภาพวิชาชีพสู่ชุมชน

## 4. ประวัติ ความเป็นมา และข้อมูลด้านอาคารสถานที่

### วิทยาลัยการอาชีพนครปฐม

#### 4.1 ประวัติ ความเป็นมา ของวิทยาลัยฯ

วิทยาลัยการอาชีพนครปฐม จัดตั้งในชื่อเดิมว่าศูนย์ฝึกวิชาชีพนครปฐม จัดตั้งขึ้นตามเงินโครงการเงินยืมจากธนาคารโลก เพื่อการพัฒนาการศึกษา ระยะที่ 5 (คพ.ศ.5) และเงินงบประมาณไทยสมทบเพื่อตอบสนองแผนการศึกษาแห่งชาติ พ.ศ. 2520 หมวด 3 ข้อ 32 ระบุว่าการศึกษาในระดับมัธยมศึกษาเป็นการศึกษาหลังประถมศึกษา มุ่งให้ผู้เรียนมีความรู้ทั้งวิชาการ และวิชาชีพที่เหมาะสมกับวัย ความต้องการ ความสนใจ ความถนัด เพื่อให้แต่ละบุคคลเข้าใจและรู้จักเลือกอาชีพที่เป็นประโยชน์แก่ตนเองและสังคมกระทรวงศึกษาธิการ จึงได้จัดทำหลักสูตรมัธยมศึกษาตอนต้น พ.ศ.2521 และหลักสูตรมัธยมศึกษาตอนปลาย พ.ศ. 2524 โดยกำหนดให้นักเรียนทุกคนต้องเรียนวิชาการงานและให้โอกาสเลือกเรียนอาชีพได้ตามสมัครใจ ส่วนหลักสูตรมัธยมศึกษาตอนปลาย พ.ศ.2524 กำหนดให้นักเรียนทุกคนต้องเรียนวิชาพื้นฐานวิชาอาชีพ โดยเลือกเรียนวิชาชีพ 1 ประเภทวิชา กระทรวงศึกษาธิการโดยกรมอาชีวศึกษาจึงได้จัดตั้งแหล่งวิทยาการสำหรับสอนวิชาชีพให้กับนักเรียนของโรงเรียนมัธยมศึกษา มีลักษณะคล้ายโรงฝึกงานรวม ซึ่งเรียกว่าศูนย์ฝึกวิชาชีพ ( Area Vocational Center ) โดยให้โรงเรียนมัธยมศึกษาในพื้นที่ส่งนักเรียนมาเรียนวิชาอาชีพที่ศูนย์ฝึกวิชาชีพ เรียกโรงเรียนเหล่านี้ว่า โรงเรียนต้นสังกัด การจัดตั้งศูนย์ฝึกวิชาชีพ ดำเนินการจัดตั้งเขตการศึกษาละ 1 แห่ง จัดตั้งเป็น 3 ระยะ ศูนย์ฝึกวิชาชีพนครปฐม จัดตั้งอยู่ในเขตการศึกษาที่ 1 และอยู่ในระยะที่ 3 ( พ.ศ. 2525 - 2526 )

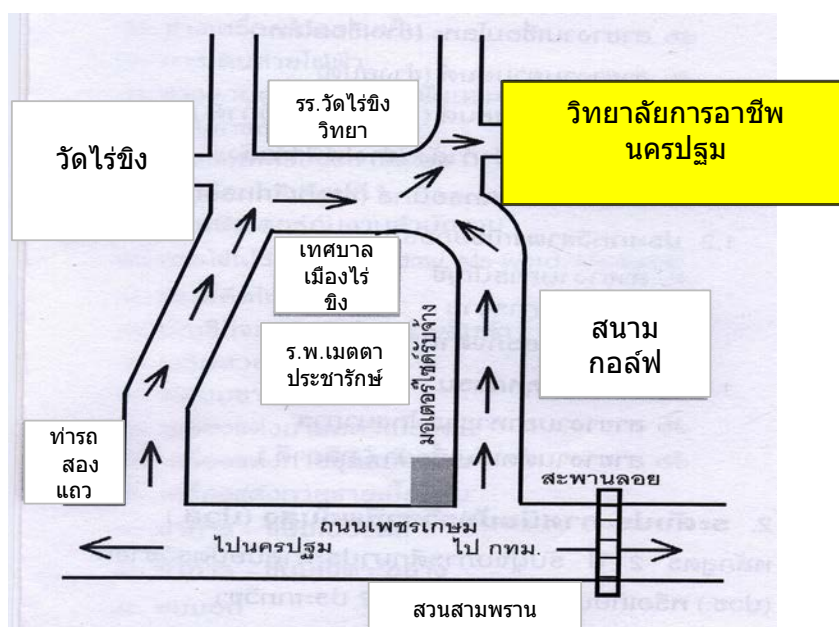
วิทยาลัยการอาชีพนครปฐม จัดตั้งขึ้นในปี พ.ศ. 2525 มีพิธีวางศิลาฤกษ์ในวันที่ 9 ธันวาคม 2525 เวลา 09.00 น. โดยสมเด็จพระสังฆราช เป็นประธานฝ่ายสงฆ์และรองอธิบดีกรมอาชีวศึกษา (ดร.วิรัช กุมุทมาศ) เป็นประธาน ซึ่งใช้ที่ดินในการจัดตั้งประมาณ 20 ไร่ 5 งาน โดยเจ้าอาวาสวัดไร่ขิง (พระธรรมมหาวิราญวัตร) อนุญาตให้ใช้ที่ดินในการจัดการเรียนการสอนได้เปิดทำการสอนตั้งแต่ภาคเรียนที่ 1 ปีการศึกษา 2527 ให้กับนักเรียนโรงเรียนมัธยมศึกษาจนถึงปี พ.ศ. 2534 กระทรวงศึกษาธิการได้มีการประกาศกระทรวงศึกษาธิการเปลี่ยนชื่อศูนย์ฝึกวิชาชีพทุกแห่งเป็นวิทยาลัยการอาชีพ โดยมีบทบาทและหน้าที่ในการจัดการเรียนการสอนระดับ ปวช.,ปวส. และวิชาชีพพระยะสั้นประเภทวิชาช่างอุตสาหกรรม พาณิชยกรรม คหกรรมและ เกษตรกรรม เพื่อรับการขยายโอกาสทางการศึกษาด้านวิชาชีพ

ปัจจุบันวิทยาลัยการอาชีพนครปฐม จัดการเรียนการสอนในหลักสูตรประกาศนียบัตรวิชาชีพ (ปวช.) หลักสูตรประกาศนียบัตรวิชาชีพชั้นสูง (ปวส.) ทั้งรูปแบบปกติ ทวิภาคี เทียบโอนความรู้และประสบการณ์อาชีพ รวมทั้งหลักสูตรวิชาชีพพระยะสั้น (225 ชั่วโมง ) และบริการฝึกอบรมวิชาชีพพระยะสั้นตามโครงการที่สำนักงานคณะกรรมการการอาชีวศึกษามอบหมาย

### ขนาดและที่ตั้ง

วิทยาลัยการอาชีพนครปฐม สังกัดสำนักงานคณะกรรมการการอาชีวศึกษา ตั้งอยู่เลขที่ 58 หมู่ 2 ตำบลไร่ขิง อำเภอสสามพราน จังหวัดนครปฐม รหัสไปรษณีย์ 73210 โทรศัพท์ 034-321283 อยู่ห่างจากถนนเพชรเกษมประมาณ 3 กิโลเมตร และห่างจากถนนปิ่นเกล้านครชัยศรี ประมาณ 13 กิโลเมตร มีสถานที่ราชการที่อยู่ใกล้เคียงคือสถาบันพัฒนาครูคณาจารย์และ บุคลากรทางการศึกษา โรงเรียนวัดไร่ขิงวิทยา เทศบาลเมืองไร่ขิง โรงพยาบาลเมตตาประชารักษ์ และไปรษณีย์ไร่ขิง

### แผนผังของวิทยาลัยการอาชีพนครปฐม



## 4.2 ข้อมูลด้านอาคารสถานที่

ชื่อสถานศึกษา วิทยาลัยการอาชีพนครปฐม

ชื่อภาษาอังกฤษ Nakhonpathom Industrial And Community Education College

ที่ตั้งสถานศึกษา เลขที่ 58 หมู่ที่ 2 ตำบล ไโรชิง อำเภอสสามพราน จังหวัด นครปฐม

รหัสไปรษณีย์ 73210

โทรศัพท์ โทร. 034 -321283

โทรสาร โทร. 034 -321284

เว็บไซต์ [www.Npt.ac.th](http://www.Npt.ac.th)

### เนื้อที่ของสถานศึกษา

20 ไร่ 5 งาน .....-.....ตารางวา

มีอาคาร รวมทั้งสิ้น 15 หลัง มีห้องทั้งสิ้น 111 ห้อง ได้แก่

- |   |                      |
|---|----------------------|
| 1. อาคารเรียนและปฏิบัติการ 2 ชั้น (อาคาร 1 อำนวยการ)        | จำนวน 1 หลัง 22 ห้อง |
| 2. อาคารเรียนและปฏิบัติการ 4 ชั้น (อาคาร 2)                 | จำนวน 1 หลัง 20 ห้อง |
| 3. อาคารโรงฝึกงาน 4 ชั้น (อาคารเรียน 3 )                    | จำนวน 1 หลัง 34 ห้อง |
| 4. อาคารวิทยบริการ 2 ชั้น (อาคารเรียน 4 )                   | จำนวน 1 หลัง 9 ห้อง  |
| 5. อาคารโรงอาหาร 1 ชั้น                                     | จำนวน 1 หลัง - ห้อง  |
| 6. อาคารฝึกงานชั้นเดียว ช่างยนต์ พื้นที่ 500 ตร.ม.          | จำนวน 1 หลัง - ห้อง  |
| 7. อาคารฝึกงานชั้นเดียว ช่างเชื่อม พื้นที่ 500 ตร.ม.        | จำนวน 1 หลัง - ห้อง  |
| 8. อาคารเรียนชั้นเดียว พื้นที่ 200 ตร.ม.                    | จำนวน 1 หลัง 3 ห้อง  |
| 9. อาคารเรียนชั้นเดียว พื้นที่ 100 ตร.ม.                    | จำนวน 1 หลัง 3 ห้อง  |
| 10. อาคารชั้นเดียว พื้นที่ 50 ตร.ม. ห้องงานปกครอง           | จำนวน 1 หลัง 1 ห้อง  |
| 11. อาคารชั้นเดียว พื้นที่ 80 ตร.ม. ร้านค้าสวัสดิการ        | จำนวน 1 หลัง 1 ห้อง  |
| 12. อาคารชั้นเดียว พื้นที่ 60 ตร.ม. อาคารเทียบโอนประสบการณ์ | จำนวน 1 หลัง 1 ห้อง  |
| 13. อาคารห้องน้ำรวมชาย                                      | จำนวน 1 หลัง 8 ห้อง  |
| 14. อาคารห้องน้ำรวมชาย                                      | จำนวน 1 หลัง 5 ห้อง  |
| 15. อาคารห้องน้ำหญิงรวม                                     | จำนวน 1 หลัง 4 ห้อง  |

\* ห้องน้ำ ช/ญ รวมทั้งหมด 75 ห้อง

\* ห้องเรียน รวมทั้งหมด 78 ห้อง



### พื้นที่สนามกลางแจ้ง

- |   |              |
|---|--------------|
| 1. สนามฟุตบอล พื้นที่ 1,000 ตร.ม.             | จำนวน 1 สนาม |
| 2. สนามพื้นปูนเอนกประสงค์ พื้นที่ 1,490 ตร.ม. | จำนวน 1 สนาม |
| 3. สนามวอลเลย์บอล                             | จำนวน 1 สนาม |
| 4. สนามตะกร้อ                                 | จำนวน 1 สนาม |
| 5. สนามเปตอง                                  | จำนวน 1 สนาม |

### อาคารที่พักอาศัย

- |   |               |
|---|---------------|
| 1. อาคารชั้นเดียว พื้นที่ 40 ตร.ม. ห้องพักรูแควร์ จำนวน 1 หน่วย | จำนวน 14 ห้อง |
| 2. บ้านพักผู้อำนวยการ แบบ 2 ชั้น                                | จำนวน 1 หลัง  |
| 3. บ้านพักรองผู้อำนวยการ แบบ 2 ชั้น                             | จำนวน 1 หลัง  |
| 4. บ้านพักครู - อาจารย์ แบบ 2 ชั้น จำนวน 2 หน่วยๆ ละ 6 ห้อง     | จำนวน 12 ห้อง |
| 5. บ้านพักนักรักษาการโรง แบบชั้นเดียว จำนวน 2 หน่วยๆ ละ 4 ห้อง  | จำนวน 8 ห้อง  |

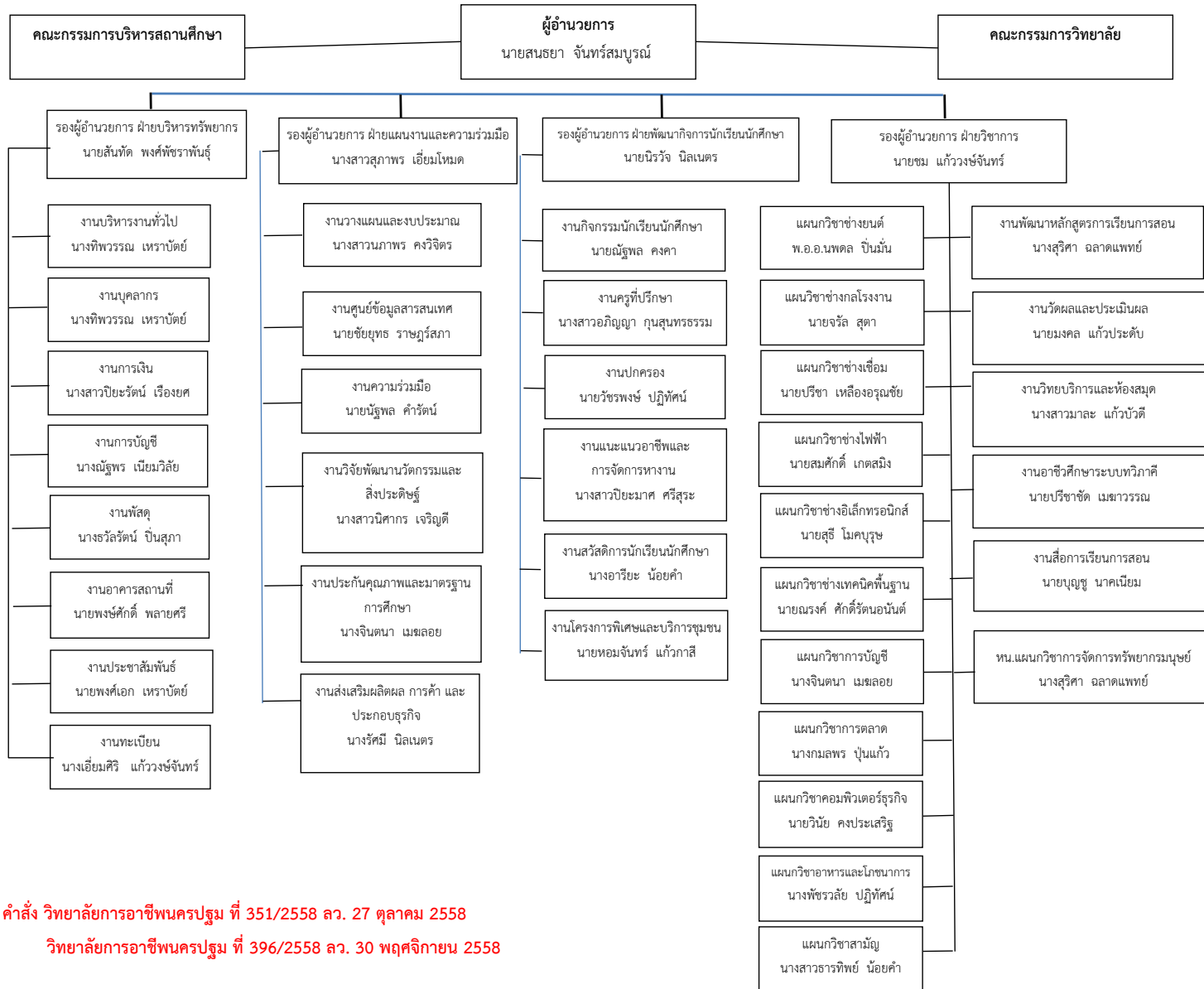
อื่น ๆ เช่น สีประจำ ต้นไม้ สัญลักษณ์ เพลง ของสถานศึกษา

สีประจำวิทยาลัย คือ สีเทา เป็นสัญลักษณ์ของความสุชุม

อักษรย่อของวิทยาลัยฯ คือ วก.นฐ.

ดอกไม้ประจำวิทยาลัยฯ คือ ดอกปาริชาติ

5. แผนภูมิโครงสร้างการบริหาร  
วิทยาลัยการอาชีพนครปฐม



คำสั่ง วิทยาลัยการอาชีพนครปฐม ที่ 351/2558 ลว. 27 ตุลาคม 2558

วิทยาลัยการอาชีพนครปฐม ที่ 396/2558 ลว. 30 พฤศจิกายน 2558

**6. ข้อมูลบุคลากร**  
**วิทยาลัยการอาชีพนครปฐม**

6.1 อัตรากำลัง ปี 2559

ข้อมูล ณ วันที่ 30 พฤศจิกายน 2558

อัตรากำลังของ	วิทยาลัยการอาชีพนครปฐม	มีบุคลากรทั้งสิ้น	90	คน
<b>ก. ข้าราชการ</b>		<b>48</b>	<b>คน</b>	
1. ผู้บริหาร	5 คน			
2. ข้าราชการครู	39 คน			
3. บุคลากรทางการศึกษาอื่น ตามมาตรา 38 ค (2)	4 คน			
<b>ข. จ้างประจำ</b>		<b>11</b>	<b>คน</b>	
1. ทำหน้าที่สอน	- คน			
2. ทัวไป/สนับสนุน	11 คน			
<b>ค. งานราชการ</b>		<b>4</b>	<b>คน</b>	
1. ทำหน้าที่สอน	4 คน			
2. ทัวไป/สนับสนุน	- คน			
<b>ง. จ้างชั่วคราว</b>		<b>27</b>	<b>คน</b>	
1. ทำหน้าที่สอน	18 คน			
2. ทัวไป/สนับสนุน	9 คน			
<b>จ. มีข้าราชการ/ลูกจ้าง มาช่วยราชการ</b>		-	คน	
<b>ฉ. มีข้าราชการ/ลูกจ้าง ไปช่วยราชการที่อื่น</b>		-	คน	
<b>ช. มีอัตราว่าง ไม่มีคนครอง</b>				
1. ข้าราชการ	- คน			
2. ลูกจ้างประจำ	- คน			

## 6.2 ข้อมูลบุคลากร จำแนกตามวุฒิการศึกษา

ก. ครูผู้สอน		ข. เจ้าหน้าที่ทั่วไป/สนับสนุน		90	รวม	
- ต่ำกว่า ม.6	- คน	7	คน	7	7	คน
- ปวช./ม.6	- คน	3	คน	3	3	คน
- ปวส./อนุปริญญาตรี	- คน	2	คน	2	2	คน
- ปริญญาตรี	49 คน	12	คน	12	61	คน
- ปริญญาโท	12 คน	5	คน	5	17	คน
- ปริญญาเอก	- คน	-	คน	-	-	คน
<b>รวม</b>	<b>61</b> คน	<b>29</b>	<b>คน</b>	<b>29</b>	<b>90</b>	<b>คน</b>

## 6.3 ข้อมูลลูกจ้างชั่วคราว จำแนกตามแหล่งเงินที่จ้าง

ก. ครูผู้สอน		ข. เจ้าหน้าที่ทั่วไป/สนับสนุน		27	รวม	
- จ้างด้วยบุคลากร	- คน	-	คน	-	-	คน
- จ้างด้วยงบดำเนินงาน	- คน	-	คน	-	-	คน
- จ้างด้วยงบเงินอุดหนุน	18 คน	9	คน	9	27	คน
- จ้างด้วยเงินรายได้ (บกศ.)	- คน	-	คน	-	-	คน
- จ้างด้วยเงินอื่น ๆ	- คน	-	คน	-	-	คน
<b>รวม</b>	<b>18</b> คน	<b>9</b>	<b>คน</b>	<b>9</b>	<b>27</b>	<b>คน</b>

### 6.3 ข้อมูลบุคลากรทั้งหมด จำแนกตามหน้าที่ ความรับผิดชอบ

#### 6.3.1. ข้าราชการ

รวม 42 คน(ข้าราชการครูข้าราชการพลเรือนและบุคลากรทางการศึกษา มาตรา 38ค(2))

ชื่อ - สกุล	วุฒิการศึกษา (ป.เอก/โท/ตรี)	ปฏิบัติหน้าที่	
		สอนวิชา	สนับสนุน/ธุรการทั่วไป
1. นายสนธยา จันทร์สมบุญ	ป.โท		ผู้อำนวยการ
2. นายสันหัตต์ พงศ์พิชราพันธ์	ป.โท		รองผู้อำนวยการ
3. นางสาวสุภาพร เอี่ยมโหมต	ป.โท		รองผู้อำนวยการ
4. นายชม แก้ววงษ์จันทร์	ป.โท		รองผู้อำนวยการ
5. นายนิรวัจ นิลเนตร	ป.โท		รองผู้อำนวยการ
6. นายจรัล สุตา	ป.ตรี	แผนกวิชาช่างกล	หน. แผนกวิชาช่างกลโรงงาน
7. นายปรีชาชาติ เมฆาวรรณ	ป.ตรี	แผนกวิชาช่างกล	หน. งานอาชีพศึกษาระบบทวิภาคี
8. นายชัยรัช สกุลเต็น	ป.โท	แผนกวิชาช่างกล	ผช. งานกิจกรรมนักเรียน นักศึกษา
9. นายบุญชู นาคเนียม	ป.ตรี	แผนกวิชาช่างกล	หน. งานสื่อการเรียนการสอน
10. นางสาวสุพัตรา สนธิมูล	ป.โท	แผนกวิชาช่างกล	ผช. งานบริหารทั่วไป, งานบุคลากร
11. พ.อ.อ.นพดล ปิ่นมัน	ป.ตรี	แผนกวิชาช่างยนต์	หน. แผนกวิชาช่างยนต์
12. นายหอมจันทร์ แก้วกาสี	ป.ตรี	สาขางานช่างยนต์	หน. งานโครงการพิเศษและบริการชุมชน
13. นายณัฐพล คงคา	ป.ตรี	สาขางานช่างยนต์	หน. งานกิจกรรมนักเรียน นักศึกษา
14. นายปรีชา เหลืองอรุณชัย	ป.ตรี	แผนกวิชาช่างเชื่อมโลหะ	หน. แผนกวิชาช่างเชื่อมโลหะ
15. นายพงษ์ศักดิ์ ปลายศรี	ป.ตรี	แผนกวิชาช่างเชื่อมโลหะ	หน. งานอาคารสถานที่
16. นายสมศักดิ์ เกตสมิง	ป.ตรี	แผนกวิชาช่างไฟฟ้า	หน. แผนกวิชาช่างไฟฟ้า
17. นายชัยยุทธ ราษฎร์สภา	ป.โท	แผนกวิชาช่างไฟฟ้า	หน. งานศูนย์ข้อมูลฯ
18. นายสุธี โมคบุษ	ป.ตรี	แผนกวิชาช่างอิเล็กทรอนิกส์	หน. แผนกวิชาอิเล็กทรอนิกส์
19. นางรัศมี นิลเนตร	ป.ตรี	แผนกวิชาช่างอิเล็กทรอนิกส์	หน. งานส่งเสริมผลิตผล ฯ
20. นางสาวปิยะมาศ ศรีสุระ	ป.ตรี	แผนกวิชาช่างอิเล็กทรอนิกส์	หน. งานแนะแนวฯ
21. นางจินตนา เมฆลอย	ป.ตรี	แผนกวิชาการบัญชี	หน. งานประกันคุณภาพ,แผนกบัญชี
22. นางทิพวรรณ เทราบัตย์	ป.ตรี	แผนกวิชาการบัญชี	หน. งานบุคลากร,บริหารงานทั่วไป
23. นางนิภาภัท ด่านปาน	ป.โท	แผนกวิชาการบัญชี	ผช. งานแนะแนวอาชีพและจัดหางาน
24. นางสาวนภาพร คงวิจิตร	ป.ตรี	แผนกวิชาการบัญชี	หน. งานวางแผนและงบประมาณ
25. นางสาวอุไร สมประชา	ป.โท	แผนกวิชาการตลาด	ผช. งานส่งเสริมผลิตผล ฯ
26. นางกมลพร ปุ่นแก้ว	ป.ตรี	แผนกวิชาการตลาด	หน. แผนกวิชาการตลาด
27. นางธวัลรัตน์ ปินสุภา	ป.โท	แผนกวิชาการตลาด	หน. งานพัสดุ
28. นางณัฐพร เนียมวิสัย	ป.ตรี	แผนกวิชาการตลาด	หน. งานการบัญชี
29. นายวินัย คงประเสริฐ	ป.ตรี	แผนกวิชาคอมพิวเตอร์ธุรกิจ	หน. แผนกวิชาคอมพิวเตอร์ธุรกิจ
30. นางสาวอภิญา กุณสุนทรธรรม	ป.ตรี	แผนกวิชาคอมพิวเตอร์ธุรกิจ	หน. งานครูที่ปรึกษา
31. นายจักรพงษ์ ครองยุทธ	ป.ตรี	แผนกวิชาคอมพิวเตอร์ธุรกิจ	ผช. งานศูนย์ข้อมูลและสารสนเทศ
32. นางสาวธารทิพย์ น้อยคำ	ป.โท	แผนกวิชาสามัญสัมพันธ์	หน. แผนกวิชาสามัญสัมพันธ์

ชื่อ - สกุล	วุฒิการศึกษา (ป.เอก/โท/ตรี)	ปฏิบัติหน้าที่	
		สอนวิชา	สนับสนุน/ธุรการทั่วไป
33. นายพงศ์เอก เหารบัตย์	ป.ตรี	แผนกวิชาสามัญสัมพันธ์	หน. งานประชาสัมพันธ์
34. นายสิริวัฒน์ ฐวังค์วัฒน์	ป.โท	แผนกวิชาสามัญสัมพันธ์	ผช. งานอาคารสถานที่
35. นายมงคล แก้วประดับ	ป.ตรี	แผนกวิชาสามัญสัมพันธ์	หน. งานวัดผลประเมินผล
36. นางชูลี เขมรัตน์	ป.โท	แผนกวิชาสามัญสัมพันธ์	ผช. แผนกวิชาสามัญสัมพันธ์
37. นางสาวนิศากร เจริญดี	ป.โท	แผนกวิชาสามัญสัมพันธ์	หน. งานวิจัย พัฒนานวัตกรรม ฯ
38. นางสาวมาละ แก้วบัวดี	ป.ตรี	แผนกวิชาสามัญสัมพันธ์	หน. งานวิทยบริการและห้องสมุด
39. นายณรงค์ ศักดิ์รัตนอนันต์	ป.ตรี	แผนกวิชาช่างเทคนิคพื้นฐาน	หน. แผนกวิชาเทคนิคพื้นฐาน
40. นางพัชรวัลย์ ปฎิทัศน์	ป.โท	แผนกวิชาอาหารฯ	หน. แผนกวิชาอาหารฯ
41. นางสุริศา ฉลาดแพทย์	ป.โท	แผนกวิชาอาหารฯ	หน. งานพัฒนาหลักสูตรฯ
42. นางอารียะ น้อยคำ	ป.โท	แผนกวิชาอาหารฯ	หน. งานสวัสดิการนักเรียน นักศึกษา
43. นางกัลยาณี ไข่มุกข์	ป.ตรี	แผนกวิชาอาหารฯ	ผช. งานสวัสดิการนักเรียน นักศึกษา
44. นางเอี่ยมศิริ แก้ววงษ์จันทร์	ป.ตรี	แผนกวิชาอาหารฯ	หน. งานทะเบียน
45. นางศิวาพร พันธุ์สว่าง	ป.ตรี		ผช. งานทะเบียน
46. นางสาวปิยะรัตน์ เรืองยศ	ป.ตรี		หน. งานการเงิน
47. นางสาวจิตจรจา แผงงาม	ป.ตรี		ผช. งานพัสดุ
48. นางสาวเพ็ญพิชา มีใจเจื้อ	ป.ตรี		ผช. งานบัญชี

6.3.2. ลูกจ้างประจำ รวม 11 คน (ทำหน้าที่สอน ธุรการ ทั่วไป)

ชื่อ - สกุล	วุฒิการศึกษา (ป.เอก/โท/ตรี)	ปฏิบัติหน้าที่	
		สอนวิชา/ตำแหน่ง	สนับสนุน/ธุรการทั่วไป
1. นายสนชัย ขุนทรง	ป.4	พนักงานขับรถยนต์	จนท งานอาคารสถานที่
2. นายสุทิน คงมณี	ป.4	พนักงานรับโทรศัพท์	ยามรักษาการณ์
3. นายวีระยุทธ รัชตะนาวิน	ปวช.	พนักงาน รปภ.	ยามรักษาการณ์
4. นายวินัย ศรีมากเปี่ยม	ป.ตรี	พนักงานขับรถยนต์	จนท งานอาคารสถานที่
5. นายอำนาจ พลอยรัก	ป.4	พนักงานขับรถยนต์	จนท งานอาคารสถานที่
6. นายธีระวัฒน์ ศรีภักดี	ป.ตรี	พนักงานพิมพ์	จนท งานอาคารสถานที่ฯ
7. นายสุเทพ นะมุลมอ	ป.4	พนักงานขับรถยนต์	จนท งานอาคารสถานที่
8. นางสุธาทิพย์ คงมณี	ปวช.	พนักงานพิมพ์	จนท งานการเงินฯ
9. นายสมาน ฤทธิ์น้อย	ป.4	พนักงานขับรถยนต์	จนท งานอาคารสถานที่
10. นายไพรัช เมฆทอง	ป.6	พนักงานรับโทรศัพท์	ยามรักษาการณ์
11. นายอนิรุช มูลเหลา	ม.3	พนักงานขับรถยนต์	จนท งานอาคารสถานที่

6.3.3. พนักงานราชการ รวม 4 คน (ทำหน้าที่สอน ธุรการ ทั่วไป)

ชื่อ - สกุล	วุฒิกการศึกษา (ป.เอก/โท/ตรี)	ปฏิบัติหน้าที่	
		สอนวิชา	สนับสนุน/ธุรการทั่วไป
1. นางปริญา รอดโพธิ์ทอง	ป.ตรี	แผนกวิชาสามัญสัมพันธ์	ผช. งานแนะแนว
2. นายรัฐพล คำรัตน์	ป.ตรี	แผนกวิชาช่างเชื่อมโลหะ	หน. งานความร่วมมือ
3. นายจักรกริช อินแขก	ป.ตรี	แผนกวิชาช่างยนต์	จนท. กิจกรรมฯ, ปกครองฯ
4. นายจรัญ วรณประเสริฐ	ป.ตรี	แผนกวิชาช่างไฟฟ้า	จนท. งานอาคาร, งานประกันฯ

6.3.4. ลูกจ้างชั่วคราว รวม 27 คน (ทำหน้าที่สอน ธุรการ ทั่วไป)

ชื่อ - สกุล	วุฒิกการศึกษา (ป.เอก/โท/ตรี)	ปฏิบัติหน้าที่	
		สอนวิชา	สนับสนุน/ธุรการทั่วไป
1. นายจักรกฤษณ์ เกิดนง	ป.ตรี	แผนกวิชาช่างยนต์	จนท. งานโครงการพิเศษฯ
2. นายสุธา กรอบพุดชา	ป.ตรี	แผนกวิชาช่างยนต์	จนท. งานปกครอง
3. นายฉัตรชัย เชื้อซัง	ป.ตรี	แผนกวิชาช่างไฟฟ้า	จนท. งานอาคารสถานที่ฯ
4. นายสัมฤทธิ์ เจริญวิภัย	ป.ตรี	แผนกวิชาช่างไฟฟ้า	จนท. งานวางแผนฯ,งานประกันฯ
5. นางสาวจิรวรรณ แซ่ซิ้ม	ป.ตรี	แผนกวิชาช่างไฟฟ้า	จนท. งานวัดผลและประเมินผล
6. นางสาวัญชนก ผิวคำ	ป.ตรี	แผนกวิชาช่างไฟฟ้า	จนท. งานวางแผนฯ
7. นายวัชรพงษ์ ปฎิทัศน์	ป.ตรี	แผนกวิชาช่างอิเล็กทรอนิกส์	หน. งานปกครอง
8. นายศุภชัย จันทร์อัมพร	ป.ตรี	แผนกวิชาช่างอิเล็กทรอนิกส์	จนท. งานศูนย์ข้อมูลฯ
9. นางสาวสุกัญญา รักษาผล	ป.ตรี	แผนกวิชาการบัญชี	จนท. งานบริหารฯ, งานบุคลากร
10. นางจิตาภา แก้วเจริญ	ป.ตรี	แผนกวิชาการตลาด	จนท. งานทะเบียน, งานปกครอง
11. นางภรภัทร มีพงษ์เภา	ป.ตรี	แผนกวิชาคอมพิวเตอร์ธุรกิจ	จนท. งานวัดผลและประเมินผล
12. นายสถาพร วรณวงศ์กา	ป.ตรี	แผนกวิชาช่างเทคนิคพื้นฐาน	จนท. งานประกันฯ, งานปกครอง
13. นายภรภัทร กัญจนสุข	ป.ตรี	แผนกวิชาช่างเทคนิคพื้นฐาน	จนท. งานวิจัยฯ, งานกิจกรรมฯ
14. นางสาวบุญธิดา สุขสมัย	ป.ตรี	แผนกวิชาสามัญสัมพันธ์	จนท. งานกิจกรรมฯ
15. นายธีระพล ฤทธิเปี่ยม	ป.ตรี	แผนกวิชาสามัญสัมพันธ์	จนท. งานกิจกรรมฯ
16. นางสาวจตุพร ทรัพย์ทวีพูล	ป.ตรี	แผนกวิชาสามัญสัมพันธ์	จนท. งานความร่วมมือ
17. นางสาวนันทพันธ์ พุกประยูรรัตน์	ป.ตรี	แผนกวิชาสามัญสัมพันธ์	จนท. งานกิจกรรมฯ
18. นายมนตรี รักถึง	ป.ตรี	แผนกวิชาช่างกล	ผช. งานกิจกรรมนักเรียน ฯ
19. นางสาวสุมาลี รอดโพธิ์ทอง	ปวส.	-	จนท. งานวิทยบริการและห้องฯ
20. นางนภาพร สุขสมัย	ป.ตรี	-	จนท. งานวางแผนฯ, งานศูนย์ฯ
21. นางสาวสุกัญญา นาคจารย์	ป.ตรี	-	จนท. งานวัดผลและประเมินผล
22. นางอัญชลี สามชูศรี	ป.ตรี	-	จนท. งานพัสดุ
23. นางสาวจิตรา เลิศสำราญ	ป.ตรี	-	จนท. งานกิจกรรมฯ
24. นางสาวนันทัก อิวชานา	ป.ตรี	-	จนท. งานปกครองฯ
25. นางสาววีรวรรณ เพ็งปรีชา	ป.ตรี	-	จนท. งานบัญชี

ชื่อ - สกุล	วุฒิการศึกษา (ป.เอก/โท/ตรี)	ปฏิบัติหน้าที่	
		สอนวิชา	สนับสนุน/ธุรการทั่วไป
26. นางสาวเสาวนีย์ ชุยมุข	ปวส.	-	จนท. งานบริหารงานทั่วไป
27. นางสาวสหฤทัย อินทร์ประดับ	ปวช.	-	จนท. งานทะเบียน



## แผนรับนักเรียนของสำนักงานอาชีวศึกษาจังหวัดนครปฐม

## วิทยาลัยการอาชีพนครปฐม

## สาขาวิชาที่รับสมัครเข้าศึกษาต่อในระดับประกาศนียบัตรวิชาชีพ (ปวช.) ปีการศึกษา 2559

ระดับประกาศนียบัตรวิชาชีพ (ปวช.)	จำนวนที่รับ		
	ปกติ	ทวีภาคี	เทียบโอน
ประเภทวิชาอุตสาหกรรม			
สาขาวิชาช่างยนต์			
สาขางาน ยานยนต์	80	-	-
สาขาวิชาช่างกลโรงงาน			
สาขางาน เครื่องมือกล	80	-	-
สาขาวิชาช่างเชื่อมโลหะ			
สาขางาน ผลิตภัณฑ์	40	-	-
สาขาวิชาช่างไฟฟ้ากำลัง			
สาขางาน ไฟฟ้ากำลัง	80	-	-
สาขาวิชาช่างอิเล็กทรอนิกส์			
สาขางาน อิเล็กทรอนิกส์	40	-	-
ประเภทวิชาพาณิชยกรรม			
สาขาวิชาการบัญชี			
สาขางาน การบัญชี	80	-	-
สาขาวิชาการตลาด			
สาขางาน การตลาด	40	-	-
สาขาวิชาคอมพิวเตอร์ธุรกิจ			
สาขางาน คอมพิวเตอร์ธุรกิจ	80	-	-
ประเภทวิชาคหกรรม			
สาขาวิชาอาหารและโภชนาการ			
สาขางาน อาหารและโภชนาการ	40	-	-
รวม	560		
รวมทั้งสิ้น	560		

แผนรับนักเรียนของสำนักงานอาชีวศึกษาจังหวัดนครปฐม

วิทยาลัยการอาชีพนครปฐม

สาขาวิชาที่รับสมัครเข้าศึกษาต่อในระดับประกาศนียบัตรวิชาชีพชั้นสูง (ปวส.) ปีการศึกษา 2559

ระดับประกาศนียบัตรวิชาชีพชั้นสูง (ปวส.)	จำนวนที่รับ		
	ปกติ	ทวีภาคี	เทียบโอน
ประเภทวิชาอุตสาหกรรม			
สาขาวิชาเทคนิคการผลิต			
สาขางาน เครื่องมือกล	20	20	-
สาขาวิชาอุตสาหกรรมการผลิต			
สาขางาน เทคนิคอุตสาหกรรม	-	-	20
สาขาวิชาอิเล็กทรอนิกส์			
สาขางาน อิเล็กทรอนิกส์อุตสาหกรรม	20	-	-
สาขาวิชาไฟฟ้ากำลัง			
สาขางาน ไฟฟ้ากำลัง	-	20	20
ประเภทวิชาบริหารธุรกิจ			
สาขาวิชาการบัญชี			
สาขางาน การบัญชี	20	-	20
สาขาวิชาการตลาด			
สาขางาน การตลาด	20	-	20
สาขาวิชาการจัดการทรัพยากรมนุษย์			
สาขางาน การจัดการทรัพยากรมนุษย์	-	-	20
สาขาวิชาคอมพิวเตอร์ธุรกิจ			
สาขางาน คอมพิวเตอร์ธุรกิจ	-	-	20
ประเภทวิชาคหกรรม			
สาขาวิชาอาหารและโภชนาการ			
สาขางาน อาหารและโภชนาการ	-	20	-
รวม	80	60	120
รวมทั้งสิ้น		260	

7. ข้อมูลนักเรียน นักศึกษา  
7.1 จำนวนนักเรียนนักศึกษา ปัจจุบัน  
ปีการศึกษา 2558 (ปีปัจจุบัน)

1. หลักสูตรในระบบ/ต่อเนื่อง รวมทั้งสิ้น 1,511 คน หน่วย : คน

ประเภทวิชา/สาขา	ภาคเรียนที่ 2/2558 (ปีปัจจุบัน)										รวมทั้งสิ้น
	ระดับ ปวช.				ระดับ ปวส.			ระดับ ป.ตรี/ปทส.			
	ปีที่ 1	ปีที่ 2	ปีที่ 3	รวม	ปีที่ 1	ปีที่ 2	รวม	ปีที่ 1	ปีที่ 2	รวม	
<b>รวมทั้งสิ้น</b>	550	353	344	1,247	99	165	264				1,511
<b>1. ประเภทวิชา ช่างอุตสาหกรรม</b>											
- สาขาวิชา/งาน ช่างยนต์	90	41	45	176							176
- สาขาวิชา/งาน ช่างกล											
- สาขาวิชา/งาน ช่างเชื่อมโลหะ	46	22	31	99							99
- สาขาวิชา/งาน ช่างไฟฟ้า	85	70	49	204	22		22				226
- สาขาวิชา/งาน ช่างอิเล็กทรอนิกส์	45	26	26	97	11		11				108
- สาขาวิชา/งาน เครื่องมือกล	87	50	52	189	21	19	40				229
- สาขาวิชา/งาน ระบบโทรคมนาคม						14	14				14
<b>2. ประเภทวิชา พาณิชยกรรม</b>											
- สาขาวิชา/งาน การบัญชี	69	37	57	163							163
- สาขาวิชา/งาน การตลาด	11	21	13	45	12		12				57
- สาขาวิชา/งาน คอมพิวเตอร์ธุรกิจ	77	54	49	180							180
- สาขาวิชา/งาน การบัญชี					33	17	50				50
<b>3. ประเภทวิชา อาหารและโภชนาการ</b>											
- สาขาวิชา/งาน อาหารและโภชนาการ	40	13	22	75							75
<b>2. หลักสูตรเทียบโอนความรู้และประสบการณ์งานอาชีพ</b>											
- สาขาวิชา/งาน การตลาด		19		19		24	24				43
- สาขาวิชา/งาน การจัดการทรัพยากรมนุษย์						14	14				14
- สาขาวิชา/งาน การบัญชี						16	16				16
- สาขาวิชา/งาน คอมพิวเตอร์ธุรกิจ						22	22				22
- สาขาวิชา/งาน เทคนิคอุตสาหกรรม						18	18				18
- สาขาวิชา/งาน ไฟฟ้ากำลัง						21	21				21

<b>2. หลักสูตรนอกระบบ/ระยะสั้น</b>	<b>ทั้งปีการศึกษา (2558)</b>	<b>รวมทั้งสิ้น</b>	<b>-</b>	<b>คน</b>			
2.1 หลักสูตรวิชาชีพระยะสั้น	- คน	2.3 หลักสูตรเกษตรระยะสั้น	-	คน	2.5 หลักสูตร ปชต.	-	คน
2.2 หลักสูตรเสริมวิชาชีพ (แกนมัธยม)	- คน	2.4 หลักสูตรระยะสั้น ดชต.	-	คน	2.6 หลักสูตรอื่น ๆ	-	คน

7.2 เป้าหมายจำนวนนักเรียน นักศึกษา  
ปีการศึกษา 2559 (ปีต่อไป)

1. หลักสูตรในระบบ/ต่อเนื่อง

รวมทั้งสิ้น

1,803

คน

หน่วย : คน

ประเภทวิชา/สาขา	ภาคเรียนที่ 1/2559 (ปีต่อไป)										รวมทั้งสิ้น
	ระดับ ปวช.				ระดับ ปวส.			ระดับ ป.ตรี/ปทส.			
	ปีที่ 1	ปีที่ 2	ปีที่ 3	รวม	ปีที่ 1	ปีที่ 2	รวม	ปีที่ 1	ปีที่ 2	รวม	
<b>รวมทั้งสิ้น</b>	<b>560</b>	<b>550</b>	<b>334</b>	<b>1,444</b>	<b>260</b>	<b>99</b>	<b>359</b>	<b>5</b>			<b>1,803</b>
<b>1. ประเภทวิชา ช่างอุตสาหกรรม</b>											
- สาขาวิชา/งาน ช่างยนต์	80	90	41	211							211
- สาขาวิชา/งาน ช่างกล	80			80							80
- สาขาวิชา/งาน ช่างเชื่อมโลหะ	40	46	22	108							108
- สาขาวิชา/งาน ช่างไฟฟ้า	80	85	70	235	20	22	42				277
- สาขาวิชา/งาน ช่างอิเล็กทรอนิกส์	40	45	26	111	20	11	31				142
- สาขาวิชา/งาน เครื่องมือกล (ปวส.)		87	50	137	40	21	61				198
- สาขาวิชา/งาน ระบบโทรคมนาคม (ปวส.)											
<b>2. ประเภทวิชา พาณิชยกรรม</b>											
- สาขาวิชา/งาน การบัญชี	80	69	37	186							186
- สาขาวิชา/งาน การตลาด	40	11	21	72	20	12	32				104
- สาขาวิชา/งาน คอมพิวเตอร์ธุรกิจ	80	77	54	211							211
- สาขาวิชา/งาน การบัญชี (ปวส.)					20	33	53				53
<b>3. ประเภทวิชา อาหารและโภชนาการ</b>											
- สาขาวิชา/งาน อาหารและโภชนาการ	40	40	13	93	20		20				113

2. หลักสูตรเทียบโอนความรู้และประสบการณ์งานอาชีพ

- สาขาวิชา/งาน การตลาด					20		20				20
- สาขาวิชา/งาน การจัดการทรัพยากรมนุษย์					20		20				20
- สาขาวิชา/งาน การบัญชี					20		20				20
- สาขาวิชา/งาน คอมพิวเตอร์ธุรกิจ					20		20				20
- สาขาวิชา/งาน เทคโนโลยีอุตสาหกรรม					20		20				20
- สาขาวิชา/งาน ไฟฟ้ากำลัง					20		20				20

3. หลักสูตรนอกระบบ/ระยะสั้น

ทั้งปีการศึกษา (2559)

รวมทั้งสิ้น

-

คน

2.1 หลักสูตรวิชาชีพระยะสั้น

- คน

2.3 หลักสูตรเกษตรระยะสั้น

- คน

2.5 หลักสูตร ปชด.

- คน

2.2 หลักสูตรเสริมวิชาชีพ (แกนมัธยม)

- คน

2.4 หลักสูตรระยะสั้น ตชด.

- คน

2.6 หลักสูตรอื่น ๆ

- คน

## ส่วนที่ 3

## แผนปฏิบัติการราชการและแผนใช้จ่ายเงินงบประมาณ

## วิทยาลัยการอาชีพนครปฐม

## 3.1 สรุปผลการใช้จ่ายเงิน ปีที่ผ่านมา (ปีงบประมาณ พ.ศ. 2558)

หน่วย : บาท

แผนงาน/งบรายจ่าย	ผลการใช้จ่ายเงินปีปัจจุบัน (ปี 2558) ผลผลิต/โครงการ															รวมทั้งสิ้น เป็นเงิน
	ผลผลิต					โครงการ										
	ปวช.	ปวส.	ระยะสั้น	สิ่งประดิษฐ์/ หุ่นยนต์	รวม	1.โครงการ ยกระดับ มาตรฐาน ทักษะพื้นฐาน อาชีพ	2.โครงการเร่ง ประสิทธิภาพ การสอนครู อาชีวศึกษา อาชีวศึกษา	3.โครงการ ส่งเสริมการ ประกอบ อาชีพอิสระ ในกลุ่มผู้เรียน อาชีวศึกษา	4.โครงการ เสริมสร้าง คุณธรรม	5.โครงการ Fix it Center	6.โครงการ ส่งเสริมการ ปฏิรูป อาชีวศึกษา	7. โครงการ พัฒนา ศักยภาพและ ความพร้อม สถานศึกษา	8.โครงการ ขยายโอกาส ทางการศึกษา วิชาชีพ	9.โครงการ ลดปัญหา การออก กลางคัน	รวมทั้งสิ้น	
	42,651,632.43	593,398.93	237,692.83	242,852.19	43,725,576.38	75,970.00	307,200.00	83,000.00	50,000.00	499,972.40	214,998.10	3,671,345.51	375,799.65	74,925.00	5,353,210.66	49,078,787.04
<b>1. แผนงานขยาย โอกาสและพัฒนา คุณภาพการศึกษา</b>																
30,654,705.63	593,398.93	237,692.83		31,485,797.39	75,970.00	307,200.00	83,000.00	-	499,972.40	214,998.10	-	375,799.65	74,925.00	1,631,865.15	33,117,662.54	
- งบบุคลากร	26,347,475.16				26,347,475.16										-	26,347,475.16
- งบดำเนินงาน	2,909,731.47	520,398.93	121,699.53		3,551,829.93										-	3,551,829.93
- งบลงทุน	1,370,000.00				1,370,000.00										-	1,370,000.00
- งบเงินอุดหนุน	7,500.00	73,000.00			80,500.00										-	80,500.00
- งบรายจ่ายอื่น	19,999.00		115,993.30		135,992.30	75,970.00	307,200.00	83,000.00		499,972.40	214,998.10		375,799.65	74,925.00	1,631,865.15	1,767,857.45
<b>2. แผนงานสร้าง กระจายโอกาสฯ</b>																
-	-	-	-	-	-	-	-	-	-	-	-	-	-	-	-	-
- งบบุคลากร					-										-	-
- งบดำเนินงาน					-										-	-
- งบลงทุน					-										-	-
- งบเงินอุดหนุน					-										-	-
- งบรายจ่ายอื่น					-										-	-

แผนงาน/งบรายจ่าย	ผลการใช้จ่ายเงินปีปัจจุบัน (ปี 2558) ผลผลิต/โครงการ															รวมทั้งสิ้น เป็นเงิน
	ผลผลิต					โครงการ										
	ปวช.	ปวส.	ระยะสั้น	สิ่งประดิษฐ์/ หุ่นยนต์	รวม	1.โครงการ ยกระดับ มาตรฐาน ทักษะพื้นฐาน อาชีพ	2.โครงการเร่ง ประสิทธิภาพ การสอนครู อาชีวศึกษา	3.โครงการ ส่งเสริมการ ประกอบ อาชีพอิสระ ในกลุ่มผู้เรียน อาชีวศึกษา	4.โครงการ เสริมสร้าง คุณธรรม	5.โครงการ Fix it Center	6.โครงการ ส่งเสริมการ ปฏิรูป อาชีวศึกษา	7. โครงการ พัฒนา ศักยภาพและ ความพร้อม สถานศึกษา	8.โครงการ ขยายโอกาส ทางการศึกษา วิชาชีพ	9.โครงการ ลดปัญหา การออก กลางคัน	รวมทั้งสิ้น	
	11,996,926.80	-	-		11,996,926.80	-	-	-	-	-	-		-	-	11,996,926.80	
<b>3. แผนงาน สนับสนุนฯตั้งแต่ ปฐมวัยจนจบ</b>	9,926,645.00	-	-		9,926,645.00	-	-	-	-	-	-		-	-	9,926,645.00	
- งบบุคลากร					-										-	
- งบดำเนินงาน					-										-	
- งบลงทุน					-										-	
- งบเงินอุดหนุน	9,926,645.00				9,926,645.00										9,926,645.00	
- งบรายจ่ายอื่น					-										-	
<b>4. แผนงาน สนับสนุนการจัด การศึกษาชั้น พื้นฐาน 15 ปี</b>	2,070,281.80	-	-	-	2,070,281.80	-	-	-	-					-	2,070,281.80	
- งบบุคลากร					-										-	
- งบดำเนินงาน					-										-	
- งบลงทุน					-										-	
- งบเงินอุดหนุน	2,070,281.80	-			2,070,281.80										2,070,281.80	
- งบรายจ่ายอื่น					-										-	

แผนงาน/งบรายจ่าย	ผลการใช้จ่ายเงินปีปัจจุบัน (ปี 2558) ผลผลิต/โครงการ															รวมทั้งสิ้น เป็นเงิน
	ผลผลิต					โครงการ										
	ปวช.	ปวส.	ระยะสั้น	สิ่งประดิษฐ์/ หุ่นยนต์	รวม	1.โครงการ ยกระดับ มาตรฐาน ทักษะพื้นฐาน อาชีวศึกษา	2.โครงการเร่ง ประสิทธิภาพ การสอนครู อาชีวศึกษา	3.โครงการ ส่งเสริมการ ประกอบ อาชีพอิสระ ในกลุ่มผู้เรียน อาชีวศึกษา	4.โครงการ เสริมสร้าง คุณธรรม	5.โครงการ Fix it Center	6.โครงการ ส่งเสริมการ ปฏิรูป อาชีวศึกษา	7. โครงการ พัฒนา ศักยภาพและ ความพร้อม สถานศึกษา	8.โครงการ ขยายโอกาส ทางการศึกษา วิชาชีพ	9.โครงการ ลดปัญหา การออก กลางคัน	รวมทั้งสิ้น	
	-	-	-	242,852.19	242,852.19	-	-	-	50,000.00	-	-			-	50,000.00	292,852.19
<b>5. แผนงาน ป้องกัน ปราบปรามการ ทุจริตและ ประพฤติมิชอบ ในภาครัฐ</b>	-	-	-			-	-	-	50,000.00	-	-			-	50,000.00	50,000.00
- งบบุคลากร					-										-	-
- งบดำเนินงาน					-										-	-
- งบลงทุน					-										-	-
- งบเงินอุดหนุน					-										-	-
- งบรายจ่ายอื่น					-				50,000.00						50,000.00	50,000.00
<b>6. แผนงาน ส่งเสริมการวิจัย และพัฒนา</b>	-	-	-	242,852.19	242,852.19	-	-	-	-					-	-	242,852.19
- งบบุคลากร					-										-	-
- งบดำเนินงาน					-										-	-
- งบลงทุน					-										-	-
- งบเงินอุดหนุน		-		242,852.19	242,852.19										-	242,852.19
- งบรายจ่ายอื่น					-										-	-

แผนงาน/งบรายจ่าย	ผลการใช้จ่ายเงินปีปัจจุบัน (ปี 2558) ผลผลิต/โครงการ															รวมทั้งสิ้น เป็นเงิน
	ผลผลิต					โครงการ										
	ปวช.	ปวส.	ระยะสั้น	สิ่งประดิษฐ์/ หุ่นยนต์	รวม	1.โครงการ ยกระดับ มาตรฐาน ทักษะพื้นฐาน อาชีวะ	2.โครงการเร่ง ประสิทธิภาพ การสอนครู อาชีวศึกษา	3.โครงการ ส่งเสริมการ ประกอบ อาชีพอิสระ ในกลุ่มผู้เรียน อาชีวศึกษา	4.โครงการ เสริมสร้าง คุณธรรม	5.โครงการ Fix it Center	6.โครงการ ส่งเสริมการ ปฏิรูป อาชีวศึกษา	7. โครงการ พัฒนา ศักยภาพและ ความพร้อม สถานศึกษา	8.โครงการ ขยายโอกาส ทางการศึกษา วิชาชีพ	9.โครงการ ลดปัญหา การออก กลางคัน	รวมทั้งสิ้น	
	-	-	-	-	-	-	-	-	-	-	-	3,671,345.51	-	-	3,671,345.51	3,671,345.51
<b>7.แผนงานเงิน สำรองจ่าย</b>	-	-	-			-	-	-	-	-	-	3,671,345.51		-	3,671,345.51	3,671,345.51
- งบบุคลากร					-										-	-
- งบดำเนินงาน					-										-	-
- งบลงทุน					-							1,615,345.51			1,615,345.51	1,615,345.51
- งบเงินอุดหนุน					-										-	-
- งบรายจ่ายอื่น					-							2,056,000.00			2,056,000.00	2,056,000.00



**ส่วนที่ 3**  
**3.2 ประมาณการรายรับ - รายจ่าย ปีงบประมาณ พ.ศ. 2559 (ปีต่อไป)**  
**วิทยาลัยการอาชีพนครปฐม**

<b>1. ประมาณการรายรับ</b>		<b>52,875,615.80 บาท</b>
ก. เงินรายได้ (บกศ.) ยกมา		1,126,365.80 บาท
- ยอดยกมาจากปีปัจจุบัน	1,126,365.80 บาท	
- คาดว่ามีรายรับในปีต่อไป	-	บาท
ข. เงินงบประมาณ ปี 2558 (ปีต่อไป) ที่คาดว่าจะได้รับ		51,749,250.00 บาท
งบบุคลากร	30,922,500.00 บาท	
งบดำเนินงาน	3,446,700.00 บาท	
งบลงทุน	1,200,000.00 บาท	
งบเงินอุดหนุน	13,410,500.00 บาท	
งบรายจ่ายอื่น	2,769,550.00 บาท	
<b>2. ประมาณการรายจ่าย</b>		<b>46,990,615.80 บาท</b>
งบบุคลากร		30,922,500.00 บาท
- เงินเดือน	24,150,000.00 บาท	
- เงินวิทยฐานะ	2,100,000.00 บาท	
- ค่าจ้างประจำ	2,730,000.00 บาท	
- ค่าตอบแทนพนักงานราชการ	945,000.00 บาท	
- เงินประจำตำแหน่ง	997,500.00 บาท	
- ค่าจ้างชั่วคราว	-	บาท
งบดำเนินงาน		724,500.00 บาท
- ค่าตอบแทน	-	บาท
- ค่าใช้สอย	724,500.00 บาท	
- ค่าวัสดุ	-	บาท
- ค่าสาธารณูปโภคขั้นต่ำ	-	บาท
งบลงทุน		1,200,000.00 บาท
- ค่าครุภัณฑ์	1,200,000.00 บาท	
งบเงินอุดหนุน		4,858,660.00 บาท
- ทุนการศึกษาเฉลิมราชกุมารี	22,500.00 บาท	
- อุดหนุนโครงการจัดการศึกษา (ค่าอุปกรณ์ หนังสือ เครื่องแบบ)	4,586,160.00 บาท	
- อุดหนุนสิ่งประดิษฐ์คนรุ่นใหม่และหุ่นยนต์	250,000.00 บาท	

งบรายจ่ายอื่น	2,769,550.00 บาท
- โครงการขยายบทบาทศูนย์ซ่อมฯ	750,000.00 บาท
- โครงการจัดศูนย์ฝึกอบรมอาชีพให้ฯ	116,250.00 บาท
- โครงการสร้างผู้ประกอบการ	258,300.00 บาท
- โครงการขยายโอกาสการศึกษา	200,000.00 บาท
- โครงการ อาชีวะบริการซ่อมสร้างเพื่อชุมชนฯ	955,000.00 บาท
- โครงการลดปัญหาการออกกลางคันของผู้เรียน	70,000.00 บาท
- โครงการ ยกระดับคุณภาพการจัดอาชีวศึกษา	20,000.00 บาท
- โครงการ อบรมเชิงปฏิบัติการการบันทึกข้อมูลออนไลน์ฯ	400,000.00 บาท
เงินสำรองเพื่อสนับสนุนนโยบาย	1,122,586.80 บาท
รายจ่ายอื่นๆ	5,392,819.00 บาท

## 3.3 สรุปงบหน้ารายจ่ายปีงบประมาณ พ.ศ. 2559

## วิทยาลัยการอาชีพนครปฐม

รายการค่าใช้จ่าย/รายจ่ายตามงบประมาณ	แผนการใช้จ่ายเงินปีตามแผนปฏิบัติการ (ปี 2558) แหล่งเงิน ผลผลิต/โครงการ							รวมทั้งสิ้น เป็นเงิน
	ผลผลิต						เงินรายได้	
	ปวช.	ปวส.	ระยะสั้น	สิ่งประดิษฐ์/ หุ่นยนต์	วิจัยสร้างองค์ ความรู้	รวม	บคส.	
<b>- งบบุคลากร</b>								
เงินเดือนข้าราชการ	24,150,000.00					24,150,000.00		24,150,000.00
เงินวิทยฐานะ	2,100,000.00					2,100,000.00		2,100,000.00
เงินประจำตำแหน่ง	997,500.00					997,500.00		997,500.00
ค่าตอบแทนรายเดือนข้าราชการ								
ค่าจ้างลูกจ้างประจำ	2,730,000.00					2,730,000.00		2,730,000.00
ค่าตอบแทนพนักงานราชการ	945,000.00					945,000.00		945,000.00
ค่าครองชีพ								
ค่าจ้างชั่วคราว							255,810.00	255,810.00
<b>- งบดำเนินงาน</b>								
<b>- ค่าตอบแทน</b>								
ค่าเช่าบ้าน								
ค่าตอบแทนหลักสูตรระยะสั้น								
ค่าตอบแทนฝึกอบรม	31,500.00					31,500.00		31,500.00
ค่าตอบแทนผู้ปฏิบัติงาน							892,500.00	892,500.00
<b>- ค่าใช้สอย</b>								
ค่าใช้จ่ายในการเดินทางไปราชการ	105,000.00					105,000.00	197,000.00	302,000.00
ค่าซ่อมรถยนต์ราชการ	55,000.00					55,000.00		55,000.00
ค่าซ่อมครุภัณฑ์	55,000.00					55,000.00		55,000.00
ค่าซ่อมสิ่งก่อสร้าง	50,000.00					50,000.00		50,000.00
ค่าจ้างเหมาบริการ	50,000.00	52,500.00				102,500.00		102,500.00
ค่าเงินสมทบประกันสังคม	94,500.00					94,500.00	65,500.00	160,000.00
<b>- ค่าวัสดุ</b>								
วัสดุสำนักงาน	278,500.00	73,500.00				352,000.00	165,000.00	517,000.00
วัสดุเชื้อเพลิงและหล่อลื่น		230,900.00				230,900.00		230,900.00
วัสดุไฟฟ้าและวิทยุ		15,000.00				15,000.00		15,000.00
วัสดุซ่อมแซม		52,500.00				52,500.00		52,500.00
วัสดุงานบ้านงานครัว		10,000.00				10,000.00		10,000.00
วัสดุหนังสือ วารสารและตำรา		6,000.00				6,000.00		6,000.00
วัสดุคอมพิวเตอร์		20,000.00				20,000.00		20,000.00
วัสดุก่อสร้าง		63,000.00				63,000.00		63,000.00
วัสดุยานพาหนะและขนส่ง		16,000.00				16,000.00		16,000.00
<b>- ค่าสาธารณูปโภค (ขั้นต่ำ)</b>								
ค่าโทรศัพท์	14,400.00					14,400.00		14,400.00
ค่าน้ำประปา	36,000.00					36,000.00		36,000.00
ค่าไฟฟ้า	1,671,550.00					1,671,550.00		1,671,550.00
ค่าไปรษณีย์	20,000.00					20,000.00		20,000.00



รายการค่าใช้จ่าย/รายการตามงบประมาณ	แผนการใช้จ่ายเงินปีตามแผนปฏิบัติการ (ปี 2558) แหล่งเงิน ผลผลิต/โครงการ							รวมทั้งสิ้น
	ผลผลิต						เงินรายได้	เป็นเงิน
	ปวช.	ปวส.	ระยะสั้น	สิ่งประดิษฐ์/ หุ่นยนต์	วิจัยสร้างองค์ ความรู้	รวม	บกศ.	
<b>- งบรายจ่ายอื่น</b>								
- โครงการขยายบทบาทศูนย์ซ่อมสร้างเพื่อชุมชน			750,000.00			750,000.00		750,000.00
- โครงการอาชีวะสร้างผู้ประกอบการใหม่แบบครบวงจร	258,300.00					258,300.00		258,300.00
- โครงการ จัดศูนย์ฝึกอบรมอาชีพในสถานศึกษา เพื่อพัฒนาอาชีพประชาชน ปี งบ.2559	116,250.00					116,250.00		116,250.00
- โครงการ ขยายโอกาสการศึกษาวิชาชีพและพัฒนาคณาภพการจัดหลักสูตรวิชาชีพระยะสั้น เพื่อพัฒนาอาชีพประชาชน	200,000.00					200,000.00		200,000.00
- โครงการ อาชีวะบริการซ่อมสร้างเพื่อชุมชน ตามมาตรฐานการกระตุ้นการลงทุนขนาดเล็กของรัฐบาลทั่วประเทศ	955,000.00					955,000.00		955,000.00
- โครงการลดปัญหาการออกกลางคันของผู้เรียนอาชีวศึกษา	70,000.00					70,000.00		70,000.00
- โครงการ ยกระดับคุณภาพการจัดอาชีวศึกษา ระบบทวิภาคี	20,000.00					20,000.00		20,000.00
- โครงการ อบรมเชิงปฏิบัติการการบันทึกข้อมูลออนไลน์งานประกันคุณภาพและมาตรฐาน	400,000.00					400,000.00		400,000.00
<b>โครงการ</b>								
- โครงการ แนะแนวสัณฐานเชิงรุก	3,500.00					3,500.00		3,500.00
- โครงการ การจัดนิทรรศการแสดงผลงานนวัตกรรมสิ่งประดิษฐ์และ 108 อาชีพ	40,000.00					40,000.00		40,000.00
- โครงการพัฒนาหลักสูตรฐานสมรรถนะร่วมกับสถานประกอบการ	15,000.00					15,000.00	15,000.00	30,000.00
- โครงการ ส่งเสริมทักษะวิชาชีพเพื่อเป็นมืออาชีพและความเป็นเลิศ ของนักเรียนนักศึกษา	92,900.00					92,900.00		92,900.00
- โครงการ บริการวิชาการวิชาชีพช่างยนต์	3,750.00					3,750.00	3,750.00	7,500.00
- โครงการ การให้บริการวิชาการด้านวิชาชีพอิเล็กทรอนิกส์ ภาคเรียน1/59	4,000.00					4,000.00	4,000.00	8,000.00
- โครงการ การให้บริการซ่อมเครื่องคอมพิวเตอร์ให้กับโรงเรียนในสังกัดสำนักงานการศึกษาขั้นพื้นฐาน	4,000.00					4,000.00	4,000.00	8,000.00
- โครงการ ให้บริการความรู้ด้านวิชาชีพอาหารแก่สถานประกอบการ	7,700.00					7,700.00	7,700.00	15,400.00
- โครงการจัดทำแผนปฏิบัติการประจำปี 2559	5,000.00					5,000.00		5,000.00
- โครงการ งานจัดทำรูปเล่มแผนพัฒนาการจัดการศึกษา พ.ศ.2558-2562	5,000.00					5,000.00		5,000.00
- โครงการอบรมพัฒนาครูและร่วมแลกเปลี่ยนเรียนรู้กับสถานประกอบการ	150,000.00					150,000.00	150,000.00	300,000.00
- โครงการ พัฒนาครู แผนกช่างอิเล็กทรอนิกส์	10,000.00					10,000.00	10,000.00	20,000.00
- โครงการ ประกันอุบัติเหตุนักเรียน/ นักศึกษา ประจำปี 2559							2,000.00	2,000.00
- โครงการ ปฐมนิเทศและปัจฉิมนิเทศผู้เรียนก่อนและหลังฝึกงานพร้อมมีคู่มือการฝึกงาน							1,500.00	1,500.00
- โครงการ นำเสนอโครงการก่อนจบการศึกษา							2,000.00	2,000.00
- โครงการ เชิญวิทยากรจากสถานประกอบการให้ความรู้งานเครื่องมือกลและเทคโนโลยีด้านแม่พิมพ์							6,000.00	6,000.00
- โครงการ การออกแบบบริการวิชาการและวิชาชีพสู่ชุมชน							6,000.00	6,000.00
- โครงการ อบรมและให้ความรู้งานสี							5,000.00	5,000.00

รายการค่าใช้จ่าย/รายการจ่ายตามงบประมาณ	แผนการใช้จ่ายเงินปีตามแผนปฏิบัติการ (ปี 2558) แหล่งเงิน ผลผลิต/โครงการ							รวมทั้งสิ้น
	ผลผลิต						เงินรายได้	เป็นเงิน
	ปวช.	ปวส.	ระยะสั้น	สิ่งประดิษฐ์/ หุ่นยนต์	วิจัยสร้างองค์ ความรู้	รวม	บคต.	
- โครงการ บริการวิชาการ/วิชาชีพช่างไฟฟ้าสู่ชุมชน สถานศึกษาและหน่วยงานราชการ							12,000.00	12,000.00
- โครงการ จัดหาวิทยากรการฝึกอบรมระบบเสียง							8,200.00	8,200.00
- โครงการ จัดทำวารสาร ปารีชาติ							44,500.00	44,500.00
- โครงการ เปิดบ้าน วท.นฐ.							35,000.00	35,000.00
- โครงการ NICE BYE NIER AND NICE AMBRSSDER							25,000.00	25,000.00
- โครงการ นักศึกษาวิชาทหารจิตอาสา							2,000.00	2,000.00
- โครงการ ปรับปรุงและจัดซื้ออุปกรณ์สำนักงานงานกิจกรรม							50,000.00	50,000.00
- โครงการ จัดซื้อเวชภัณฑ์ยาและวัสดุงานพยาบาล							20,000.00	20,000.00
- โครงการ จัดซื้อวิทยุสื่อสาร							17,000.00	17,000.00
- โครงการ จัดซื้อน้ำยาตรวจสารเสพติดนักเรียนนักศึกษา							5,000.00	5,000.00
- โครงการ จัดซื้อพัดลมโคม ขนาด 16 นิ้ว จำนวน 16 ตัว							48,000.00	48,000.00
- โครงการ จัดซื้อวัสดุสำนักงาน							15,000.00	15,000.00
- โครงการ จัดซื้ออุปกรณ์ เครื่องสำรองไฟ จำนวน 40 เครื่อง							60,000.00	60,000.00
- โครงการ จัดทำโมเดลร้านค้า							700.00	700.00
- โครงการ ปรับปรุงงานอาคารสถานที่							1,465,450.00	1,465,450.00
- โครงการ จัดซื้อจัดหาคูภัณฑ์							1,132,600.00	1,132,600.00
- โครงการ ซ่อมบำรุงครุภัณฑ์ประเภทจักรเย็บผ้า							20,000.00	20,000.00
- โครงการ ซื้อตู้กระจายจานเสียงสำหรับเก็บอุปกรณ์							174,519.00	174,519.00
- โครงการ จัดทำตู้ไม้ติดผนังเก็บอุปกรณ์เครื่องมือเครื่องใช้แผนกอาหารา							140,000.00	140,000.00
- โครงการ จัดทำบอร์ดแสดงเครื่องแต่งกายนักเรียน นักศึกษา							6,000.00	6,000.00
- โครงการ จัดทำห้องเรียนและห้องเก็บสื่อการเรียน การสอน							200,000.00	200,000.00
- โครงการ จัดสร้างชุดฝึกเครื่องกลึง ซีเอ็นซี แผนกวิชาช่างกลโรงงาน							60,000.00	60,000.00
- โครงการ การลงนามความร่วมมือและข้อมูลสถานประกอบการ หน่วยงานผ่านการค้าเลือก และทำความร่วมมือในการส่งผู้เรียนเข้าฝึกงานตามหลักสูตร							4,000.00	4,000.00
- โครงการ ฝึกประสบการณ์จริงในสถานประกอบการ							3,750.00	3,750.00
- โครงการ ลงนามความร่วมมือระหว่างสถานศึกษาและสถานประกอบการ							5,000.00	5,000.00
- โครงการ ปรับปรุงและจัดซื้ออุปกรณ์สำนักงานงานลูกเสือ							12,100.00	12,100.00

รายการค่าใช้จ่าย/รายการจ่ายตามงบประมาณ	แผนการใช้จ่ายเงินปีตามแผนปฏิบัติการ (ปี 2558) แหล่งเงิน ผลผลิต/โครงการ							รวมทั้งสิ้น
	ผลผลิต						เงินอุดหนุน	เป็นเงิน
	ปวช.	ปวส.	ระยะสั้น	สิ่งประดิษฐ์/ หุ่นยนต์	วิจัยสร้างองค์ ความรู้	รวม	กิจกรรมพัฒนา ผู้เรียน	
โครงการที่ใช้เงินอุดหนุนค่ากิจกรรมพัฒนาผู้เรียน								
- โครงการ การจัดการนิทรรศการแสดงผลงาน นวัตกรรมสิ่งประดิษฐ์และ 108 อาชีพ							40,000.00	40,000.00
- โครงการ ส่งเสริมทักษะวิชาชีพเพื่อเป็นมือ อาชีพและความเป็นเลิศ ของนักเรียนนักศึกษา							5,000.00	5,000.00
- โครงการ ปฐมนิเทศและปัจฉิมนิเทศผู้เรียนก่อน และหลังฝึกงานพร้อมมีคู่มือการฝึกงาน							1,500.00	1,500.00
- โครงการ การลงนามความร่วมมือและข้อมูล สถานประกอบการ หน่วยงานผ่านการคัดเลือก และทำความร่วมมือในการส่งผู้เรียนเข้าฝึกงาน ตามหลักสูตร							4,000.00	4,000.00
- โครงการ ฝึกประสบการณ์จริงในสถาน ประกอบการ							7,750.00	7,750.00
- โครงการ ลงนามความร่วมมือระหว่าง สถานศึกษาและสถานประกอบการ							5,000.00	5,000.00
- โครงการ ปรับปรุงและจัดซื้ออุปกรณ์สำนักงาน งานลูกเสือ							27,900.00	27,900.00
- โครงการ ติดตามผลผู้สำเร็จการศึกษาจาก ว.ก.น.ฐ. ประจำปีการศึกษา 2558							3,000.00	3,000.00
- โครงการ ประชุมผู้ปกครองนักเรียนนักศึกษานำ ประจำปีการศึกษา 2559							5,000.00	5,000.00
- โครงการ ประชุมผู้ปกครองนักเรียนนักศึกษา ใหม่ ประจำปีการศึกษา 2559							5,000.00	5,000.00
- โครงการ ปัจฉิมนิเทศ ประจำปีการศึกษา 2558							44,000.00	44,000.00
- โครงการ ปฐมนิเทศนักเรียนนักศึกษาใหม่ ปี การศึกษา 2559							5,000.00	5,000.00
- โครงการ ทำความดี วัถุชุมชนจิตอาสาพัฒนาวัด ไร่ซิง ค.ไร่ซิง อ.สามพราน จ.นครปฐม							2,000.00	2,000.00
- โครงการ ตรวจสอบสภาพนักเรียนนักศึกษา ภาค เรียนที่ 2/58 และภาคเรียน 1/59							3,000.00	3,000.00
- โครงการ การวิพากษ์ผลงานวิจัยครูในการ พัฒนาผู้เรียน							40,000.00	40,000.00
- โครงการ การประกวดผลงานวิจัยของครูในการ พัฒนาผู้เรียน							5,500.00	5,500.00
- โครงการ ชับชีปลดภัยภัยสร้างวินัยจราจรใน สถานศึกษา							20,000.00	20,000.00
- โครงการ อาชีวศึกษามาตรฐานสากลของ สาขาวิชาช่างกลโรงงาน							7,000.00	7,000.00
- โครงการ บริการวิชาชีพช่างกลโรงงาน ด้านงาน ซ่อมรถจักรยานและอุปกรณ์ออกกำลังกายให้ ชุมชนในพื้นที่							20,000.00	20,000.00
- โครงการ ทดสอบมาตรฐานฝีมือแห่งชาติ							14,800.00	14,800.00
- โครงการ หาผู้เชี่ยวชาญ ภูมิปัญญาท้องถิ่นเพื่อ พัฒนาศักยภาพผู้เรียน สาขางานการบัญชี							3,000.00	3,000.00
- โครงการ เชิญวิทยากรภายนอกให้ความรู้ วิชาชีพการตลาด							9,100.00	9,100.00
- โครงการ เชิญวิทยากรภายนอกให้ความรู้ วิชาชีพคอมพิวเตอร์							27,100.00	27,100.00
- โครงการ ฝึกประสบการณ์จริง พัฒนาทักษะ วิชาชีพอาหาร							5,000.00	5,000.00
- โครงการ ประกวดแต่งกลอนสุภาพ วันสุนทรภู่ (ส่งเสริมทักษะภาษาไทย)							3,000.00	3,000.00





รายการค่าใช้จ่าย/รายการจ่ายตามงบประมาณ	แผนการใช้จ่ายเงินปีตามแผนปฏิบัติการ (ปี 2558) แหล่งเงิน ผลผลิต/โครงการ						รวมทั้งสิ้น เป็นเงิน
	ผลผลิต					ระดมทรัพยากร	
	ปวช.	ปวส.	ระยะสั้น	สิ่งประดิษฐ์/ หุ่นยนต์	วิจัยสร้างองค์ ความรู้		
- โครงการ เทศกาลจำหน่ายเค้กและคุกกี้ปีใหม่ 2559							
- โครงการ อบรมเรื่อง วิทยุเรียน วิทยุใส ห่วงใย สุขภาพ							
- โครงการ ระดมทุนวัสดุอุปกรณ์วิทยุในการจัดการศึกษาเพื่อจัดซ่อมครุภัณฑ์เครื่องจักรกล							
- โครงการ อบรมส่งเสริมความปลอดภัยสร้างวินัยจราจรในวิทยาลัยการอาชีพนครปฐม							
- โครงการ สายสัมพันธ์ที่สู่น้องเพื่อระดมทุนการศึกษา							
- สำรองเพื่อสนับสนุนงานนโยบาย สอศ. กระทรวง พื้นที่						1,122,586.80	

## โครงการที่ .....

โครงการ .....

- 1 ชื่อบุคคล/หน่วยงานรับผิดชอบ/หัวหน้าสาขาวิชา.....
- 2 ลักษณะโครงการ
  - โครงการตาม พ.ร.บ.งบประมาณ
  - โครงการตามภาระงานประจำ
  - โครงการพิเศษ (ไม่ใช้งบประมาณ สอศ.)
- 3 ความสอดคล้อง/เชื่อมโยง/ภายใต้ ยุทธศาสตร์ นโยบาย จุดเน้น และมาตรการ  
.....
- 4 สภาพปัจจุบัน/หลักการและเหตุผล  
.....  
.....
- 5 วัตถุประสงค์
  - 5.1 .....
  - 5.2 .....
  - 5.3 .....
- 6 เป้าหมาย และตัวชี้วัดสำเร็จ
  - 6.1 เชิงปริมาณ
    - 6.1.1 .....
    - 6.1.2 .....
  - 6.2 เชิงคุณภาพ
    - 6.2.1 .....
- 7 กิจกรรมและหรือขั้นตอนดำเนินการ/ระยะเวลา/สถานที่
  - 7.1 .....
  - 7.2 .....
- 8 งบประมาณ/ทรัพยากร และแหล่งที่มา การดำเนินโครงการ
  - จากเงิน ..... งบ.....
  - เป็นเงินงบประมาณทั้งสิ้น ..... บาท ได้แก่
  - 8.1 .....
  - 8.2 .....
- 9 ผลที่คาดว่าจะได้รับ
  - 9.1 .....
- 10 การติดตาม และการประเมินผล โครงการ
  - 10.1 .....

ปฏิทินการปฏิบัติราชการ/ดำเนินงาน ตามภาระงานประจำ/โครงการ/กิจกรรม และแผนใช้จ่ายเงิน

ปีงบประมาณประจำปี พ.ศ. 2559

วิทยาลัยการอาชีพนครปฐม จังหวัดนครปฐม

หน่วย : บาท

ที่	งาน/โครงการ/กิจกรรม งบรายจ่าย/รายการ	ชื่อ - สกุล/ งาน/แผนก ที่ใช้จ่าย	งบประมาณ ที่ใช้	แผนการใช้จ่ายงบประมาณ ปี 2559																
				Oct-58	Nov-58	Dec-58	รวมไตรมาส 1	Jan-59	Feb-59	Mar-59	รวมไตรมาส 2	Apr-59	May-59	Jun-59	รวมไตรมาส 3	Jul-59	Aug-59	Sep-59	รวมไตรมาส 4	รวมเป็นเงิน
	<b>รวมทั้งสิ้นเป็นเงินงบประมาณ</b>																			
1.	<b>งานตามภาระงานประจำ</b>	งานการเงิน	30,922,500	2,576,800	2,576,800	2,576,800	7,730,400	2,576,800	2,576,800	2,576,800	7,730,400	2,576,800	2,576,800	2,576,800	7,730,400	2,576,800	2,576,800	2,577,700	7,731,300	30,922,500
1.1	<b>งบดำเนินงาน</b>	งานการเงิน	3,446,700	762,800	762,800	762,800	2,288,400	762,800	762,800	762,800	2,288,400	762,800	762,800	762,800	2,288,400	762,800	762,800	763,500	2,289,100	9,154,300
1.2	<b>งบลงทุน</b>		1,200,000																	
	- ค่าครุภัณฑ์	งานพัสดุ	1,200,000					1,200,000			1,200,000									1,200,000
	- ค่าสิ่งก่อสร้าง																			
2	<b>โครงการตามภาระงานสถานศึกษา</b>		13,075,729	669,951	1,311,688	1,392,679	3,374,318	1,135,162	1,529,429	915,905	3,580,496	1,069,622	1,708,852	1,481,819	4,260,293	1,216,429	1,262,196	677,022	3,155,647	14,370,754
2.1	- โครงการอบรมพัฒนาครูและร่วม แลกเปลี่ยนเรียนรู้กับสถานประกอบการ	งานบุคลากร	300,000	25,000	25,000	25,000	75,000	25,000	25,000	25,000	75,000	25,000	25,000	25,000	75,000	25,000	25,000	25,000	75,000	300,000
2.2	- โครงการ จัดทำวารสาร ป่าริชาติ	งาน ประชาสัมพันธ์	44,500			4,450	4,450	4,450	4,450	4,450	13,350	4,450	4,450	4,450	13,350	4,450	4,450	4,450	13,350	44,500
2.3	- โครงการปรับปรุงงานอาคารสถานที่	งานอาคาร	1,465,450	101,950	101,500	110,000	313,450	210,000	201,500	191,500	603,000	91,500	91,500	91,500	274,500	91,500	91,500	91,500	274,500	1,465,450
2.4	- โครงการจัดทำแผนปฏิบัติการ ประจำปี 2559	งานวางแผนฯ	5,000						5,000		5,000									5,000
2.5	- โครงการ งานจัดทำรูปเล่มแผนพัฒนา การจัดการศึกษา พ.ศ.2558-2562	งานวางแผนฯ	5,000						1,250	1,250	2,500	1,250	1,250		2,500					5,000
2.6	- โครงการ สร้างเครือข่ายความร่วมมือ ในการจัดการศึกษา	งานความร่วมมือ	20,000						10,000	10,000	20,000									20,000
2.7	- โครงการ ลงนามความร่วมมือระหว่าง สถานศึกษาและสถานประกอบการ	งานความร่วมมือ	10,000										10,000		10,000					10,000
2.8	- โครงการ การจัดนิทรรศการแสดงผล งานนวัตกรรมสิ่งประดิษฐ์และ 108 อาชีพ	งานวิจัยฯ	80,000		40,000	40,000	80,000													80,000
2.9	- โครงการ การวิพากษ์ผลงานวิจัยครูใน การพัฒนาผู้เรียน	งานวิจัยพัฒนาฯ	40,000						40,000		40,000									40,000
2.10	- โครงการ การประกวดผลงานวิจัยของ ครูในการพัฒนาผู้เรียน	งานวิจัยพัฒนาฯ	5,500						5,500		5,500									5,500

ที่	งาน/โครงการ/กิจกรรม งบรายจ่าย/รายการ	ชื่อ - สกุล/ งาน/แผนก ที่ใช้จ่าย	งบประมาณ ที่ใช้	แผนการใช้จ่ายงบประมาณ ปี 2559															
				Oct-58	Nov-58	Dec-58	รวมไตรมาส 1	Jan-59	Feb-59	Mar-59	รวมไตรมาส 2	Apr-59	May-59	Jun-59	รวมไตรมาส 3	Jul-59	Aug-59	Sep-59	รวมไตรมาส 4
2.11	- โครงการ จัดทำแผนปฏิบัติการการ บริหารความเสี่ยง	งานปกครอง	-																
2.12	- โครงการ อบรมการบริหารความเสี่ยง	งานปกครอง	40,000									40,000	40,000						40,000
2.13	- โครงการ จัดซื้อวิทยุสื่อสาร	งานปกครอง	17,000					2,800	2,800	5,600	2,800	2,800	2,800	8,400	3,000			3,000	17,000
2.14	- โครงการ จัดซื้อน้ำยาตรวจสารเสพติด นักเรียน นักศึกษา	งานปกครอง	5,000					800	800	1,600	800	800	800	2,400	1,000			1,000	5,000
2.15	- โครงการ จัดทำบอร์ดแสดงเครื่องแต่ง กาย นักเรียน นักศึกษา	งานปกครอง	6,000					1,000	1,000	2,000	1,000	1,000	1,000	3,000	1,000			1,000	6,000
2.16	- โครงการ แนะนำวิทยุจราจร	งานแนะแนว	3,500					3,500		3,500									3,500
2.17	- โครงการ ติดตามผลผู้สำเร็จการศึกษา จาก ว.ก.นฐ. ประจำปีการศึกษา 2558	งานแนะแนว	3,000					3,000		3,000									3,000
2.18	- โครงการ ประชุมผู้ปกครองนักเรียน นักศึกษาเก่า ประจำปีการศึกษา 2559	งานแนะแนว	5,000									2,500	2,500			2,500	2,500	5,000	
2.19	- โครงการ ประชุมผู้ปกครองนักเรียน นักศึกษาใหม่ ประจำปีการศึกษา 2559	งานแนะแนว	5,000									5,000	5,000						5,000
2.20	- โครงการ ปิณฉิมนิเทศ ประจำปี การศึกษา 2558	งานแนะแนว	44,000					44,000		44,000									44,000
2.21	- โครงการ ปฐมนิเทศนักเรียนนักศึกษา ใหม่ ปีการศึกษา 2559	งานแนะแนว	5,000									5,000	5,000						5,000
2.22	- โครงการ ทำความดี รักชุมชนจิตอาสา พัฒนาวัดไร่ขิง ต.ไร่ขิง อ.สามพราน จ. นครปฐม	งานแนะแนว	2,000					2,000		2,000									2,000
2.23	- โครงการ จัดซื้อเวชภัณฑ์ยาและวัสดุ งานพยาบาล	งานสวัสดิการ	20,000						7,000	7,000	7,000	6,000		13,000					20,000
2.24	- โครงการ ประกันอุบัติเหตุนักเรียน/ นักศึกษา ประจำปี 2559	งานสวัสดิการ	2,000					500	500	1,000	500	500		1,000					2,000
2.25	- โครงการ ตรวจสอบสภาพนักเรียน นักศึกษา ภาคเรียนที่ 2/58 และภาค เรียน 1/59	งานสวัสดิการ	3,000								1,500	1,500		3,000					3,000
2.26	- โครงการพัฒนาหลักสูตรฐาน สมรรถนะร่วมกับสถานประกอบการ	งานหลักสูตร	30,000						30,000	30,000									30,000

ที่	งาน/โครงการ/กิจกรรม งบรายจ่าย/รายการ	ชื่อ - สกุล/ งาน/แผนก ที่ใช้จ่าย	งบประมาณ ที่ใช้	แผนการใช้จ่ายงบประมาณ ปี 2559																
				Oct-58	Nov-58	Dec-58	รวมไตรมาส 1	Jan-59	Feb-59	Mar-59	รวมไตรมาส 2	Apr-59	May-59	Jun-59	รวมไตรมาส 3	Jul-59	Aug-59	Sep-59	รวมไตรมาส 4	รวมเป็นเงิน
2.27	- โครงการ นำเสนอโครงการก่อนจบการศึกษา	แผนกวิชา	2,000						2,000			2,000								2,000
2.28	- โครงการ ส่งเสริมทักษะวิชาชีพเพื่อเป็นมืออาชีพและความเป็นเลิศ ของนักเรียนนักศึกษา	แผนกวิชา	97,900	7,740	7,740	7,740	23,220	7,740	7,740	7,740	23,220	7,740	7,740	7,740	23,220	12,740	7,740	7,760	28,240	97,900
2.29	- โครงการทัศนศึกษาดูงาน	แผนกวิชา	133,000										33,000	50,000	83,000	50,000			50,000	133,000
2.30	- โครงการแข่งขันทักษะวิชาชีพ	แผนกวิชา	27,800													27,800			27,800	27,800
2.31	- โครงการ การฝึกประสบการณ์จริงในสถานประกอบการ	แผนกวิชา	11,500					5,000	6,500		11,500									11,500
2.32	- โครงการ จัดซื้อพัดลมโครง ขนาด 16 นิ้ว จำนวน 16 ตัว	แผนกช่างยนต์	48,000									24,000	24,000		48,000					48,000
2.33	- โครงการ บริการวิชาการ/วิชาชีพช่างยนต์	แผนกช่างยนต์	7,500	1,500	1,500	1,500	4,500	1,500	1,500		3,000									7,500
2.34	- โครงการ ขับขี่ปลอดภัยสร้างวินัยจราจรในสถานศึกษา	แผนกช่างยนต์	20,000						20,000		20,000									20,000
2.35	- โครงการ จัดทำห้องเรียนและห้องเก็บสื่อการเรียน การสอน	แผนกช่างยนต์	200,000									100,000	100,000		200,000					200,000
2.36	- โครงการยกระดับมาตรฐานทักษะพื้นฐานอาชีพทางด้านสาขาวิชาช่างกลโรงงาน	แผนกช่างกล																		
2.37	- โครงการ อาชีวศึกษามาตรฐานสากลของสาขาวิชาช่างกลโรงงาน	แผนกช่างกล	7,000		1,000	1,000	2,000	1,000	1,000	1,000	3,000	1,000	1,000		2,000					7,000
2.38	- โครงการ จัดสร้างชุดฝึกเครื่องกลึงซีเอ็นซี แผนกวิชาช่างกลโรงงาน	แผนกช่างกล	60,000						10,000	10,000	20,000	10,000	10,000	10,000	30,000	10,000			10,000	60,000
2.39	- โครงการ บริการวิชาชีพช่างกลโรงงานด้านงานซ่อมรถจักรยานและอุปกรณ์ออกกำลังกายให้ชุมชนในพื้นที่	แผนกช่างกล	20,000					10,000	10,000		20,000									20,000

ที่	งาน/โครงการ/กิจกรรม งบรายจ่าย/รายการ	ชื่อ - สกุล/ งาน/แผนก ที่ใช้จ่าย	งบประมาณ ที่ใช้	แผนการใช้จ่ายงบประมาณ ปี 2559																	
				Oct-58	Nov-58	Dec-58	รวมไตรมาส 1	Jan-59	Feb-59	Mar-59	รวมไตรมาส 2	Apr-59	May-59	Jun-59	รวมไตรมาส 3	Jul-59	Aug-59	Sep-59	รวมไตรมาส 4	รวมเป็นเงิน	
2.40	- โครงการ เชิญวิทยากรจากสถานประกอบการให้ความรู้งานเครื่องมือกลและเทคโนโลยีด้านแม่พิมพ์	แผนช่างกล	6,000					1,000	1,000	1,000	3,000	1,000	1,000	1,000	3,000					6,000	
2.41	- โครงการ การออกแบบบริการวิชาการและวิชาชีพสู่ชุมชน	แผนช่างเชื่อม	6,000		3,000	3,000	6,000													6,000	
2.42	- โครงการ อบรมและให้ความรู้งานสี	แผนช่างเชื่อม	5,000							5,000	5,000									5,000	
2.43	- โครงการ ซื้อตู้กระจกบานเลื่อนสำหรับเก็บอุปกรณ์	แผนช่างไฟฟ้า	174,519							21,800	21,800	43,600	21,800	21,800	21,800	65,400	21,800	21,800	21,919	65,519	174,519
2.44	- โครงการ บริการวิชาการ/วิชาชีพช่างไฟฟ้าสู่ชุมชน สถานศึกษาและหน่วยงานราชการ	แผนช่างไฟฟ้า	12,000		6,000	6,000	12,000														12,000
2.45	- โครงการ พัฒนาครู แผนกช่างอิเล็กทรอนิกส์	แผนกอิเล็กทรอนิกส์	20,000											10,000	10,000	20,000					20,000
2.46	- โครงการ จัดซื้อวัสดุสำนักงาน	แผนกอิเล็กทรอนิกส์	15,000						3,000	3,000	6,000	3,000	3,000	3,000	9,000						15,000
2.47	- โครงการ การให้บริการวิชาการด้านวิชาชีพอิเล็กทรอนิกส์ภาคเรียนที่ 2/58, 1/59	แผนกอิเล็กทรอนิกส์	8,000			2,000	2,000			2,000	2,000			2,000	2,000			2,000	2,000	8,000	
2.48	- โครงการ จัดหาวิทยากรฝึกอบรมระบบเสียง	แผนกอิเล็กทรอนิกส์	8,200						8,200	8,200											8,200
2.49	- โครงการ ทดสอบมาตรฐานฝีมือแห่งชาติ	แผนกอิเล็กทรอนิกส์	14,800						7,400	7,400	14,800										14,800
2.50	- โครงการ จัดซื้อเครื่องช่วยสอน (ลำโพงพร้อมไมโครโฟน)	แผนกการบัญชี	14,750						14,750	14,750											14,750
2.51	- โครงการ หาผู้เชี่ยวชาญ ภูมิปัญญาท้องถิ่นเพื่อพัฒนาศักยภาพผู้เรียน สาขางานการบัญชี	แผนกการบัญชี	3,000													1,500	1,500			3,000	3,000
2.52	- โครงการ จัดทำโมเดลร้านค้า	แผนกการตลาด	700						700	700											700
2.53	- โครงการ เชิญวิทยากรภายนอกให้ความรู้วิชาการตลาด	แผนกการตลาด	9,100						3,000	3,000	6,000	3,100			3,100						9,100

ที่	งาน/โครงการ/กิจกรรม งบรายจ่าย/รายการ	ชื่อ - สกุล/ งาน/แผนก ที่ใช้จ่าย	งบประมาณ ที่ใช้	แผนการใช้จ่ายงบประมาณ ปี 2559																
				Oct-58	Nov-58	Dec-58	รวมไตรมาส 1	Jan-59	Feb-59	Mar-59	รวมไตรมาส 2	Apr-59	May-59	Jun-59	รวมไตรมาส 3	Jul-59	Aug-59	Sep-59	รวมไตรมาส 4	รวมเป็นเงิน
2.54	- โครงการ การประเมินความพึงพอใจ ของสถานประกอบการ หน่วยงาน หรือ สถานศึกษา หรือผู้รับบริการที่มีต่อ คุณภาพของผู้สำเร็จการศึกษา	แผนกการตลาด																		
2.55	- โครงการ จัดซื้ออุปกรณ์ เครื่องสำรอง ไฟ จำนวน 40 เครื่อง	แผนก คอมพิวเตอร์	60,000							12,000	12,000	24,000	12,000	12,000	12,000					60,000
2.56	- โครงการ การให้บริการซ่อมเครื่อง คอมพิวเตอร์ให้กับโรงเรียนในสังกัด สำนักงานการศึกษาขั้นพื้นฐาน	แผนก คอมพิวเตอร์	8,000		4,000	4,000	8,000													8,000
2.57	- โครงการ เชิญวิทยากรภายนอกให้ ความรู้วิชาชีพคอมพิวเตอร์	แผนก คอมพิวเตอร์	27,100						9,000	9,000	18,000	9,100								27,100
2.58	- โครงการ จัดทำคู่มือติดผนังเก็บอุปกรณ์ เครื่องมือเครื่องใช้แผนกอาหาร	แผนกอาหาร	140,000						28,000	28,000	56,000	28,000	28,000	28,000						140,000
2.59	- โครงการ ซ่อมบำรุงครุภัณฑ์ประเภท จักรเย็บผ้า	แผนกอาหาร	20,000						10,000	10,000	20,000									20,000
2.60	- โครงการ ฝึกประสบการณ์จริง พัฒนาทักษะวิชาชีพอาหาร	แผนกอาหาร	5,000					1,500	1,500	2,000	5,000									5,000
2.61	- โครงการ ให้บริการความรู้ด้านวิชาชีพ อาหารแก่สถานประกอบการ	แผนกอาหาร	15,400		7,700	7,700	15,400													15,400
2.62	- โครงการ ประกวดแต่งกลอนสุภาพ วันสุนทรภู่(ส่งเสริมทักษะภาษาไทย)	แผนกสามัญ	3,000												3,000				3,000	3,000
2.63	- โครงการ แข่งขันตอบปัญหาทาง วิชาการ และประกวดคัดลายมือวัน ภาษาไทยแห่งชาติ	แผนกสามัญ	5,000										2,500	2,500	2,500				2,500	5,000
2.64	- โครงการ English Camp	แผนกสามัญ	30,000						30,000	30,000										30,000
2.65	- โครงการ กิจกรรมวันคริสต์มาส	แผนกสามัญ	5,000			5,000	5,000													5,000
2.66	- โครงการ ประกวดโครงงาน วิทยาศาสตร์ดีเด่น	แผนกสามัญ	10,000						5,000	5,000	10,000									10,000
2.67	- โครงการ ส่งเสริมการอ่านและการใช้ ห้องสมุด	งานวิทยบริการ	4,500			2,000	2,000	2,500			2,500									4,500

ที่	งาน/โครงการ/กิจกรรม งบรายจ่าย/รายการ	ชื่อ - สกุล/ งาน/แผนก ที่ใช้จ่าย	งบประมาณ ที่ใช้	แผนการใช้จ่ายงบประมาณ ปี 2559																	
				Oct-58	Nov-58	Dec-58	รวมไตรมาส 1	Jan-59	Feb-59	Mar-59	รวมไตรมาส 2	Apr-59	May-59	Jun-59	รวมไตรมาส 3	Jul-59	Aug-59	Sep-59	รวมไตรมาส 4	รวมเป็นเงิน	
2.68	- โครงการ การลงนามความร่วมมือและ ข้อมูลสถานประกอบการ หน่วยงานผ่าน การคัดเลือกและทำความร่วมมือในการ ส่งผู้เรียนเข้าฝึกงานตามหลักสูตร	งานอาชีวศึกษา ระบบทวิภาคี	8,000										8,000	8,000					8,000		
2.69	- โครงการ ปฐมนิเทศและปัจฉิมนิเทศ ผู้เรียนก่อนและหลังฝึกงานพร้อมมีคู่มือ การฝึกงาน	งานอาชีวศึกษา ระบบทวิภาคี	3,000										1,500	1,500			1,500	1,500	3,000		
2.70	- โครงการ จัดซื้อจัดหาครุภัณฑ์	แผนกวิชา/งาน	1,132,600	65,580	65,580	65,580	196,740	110,380	95,380	211,580	417,340	165,580	90,580	65,580	321,740	65,580	65,580	65,620	196,780	1,132,600	
2.71	- โครงการแข่งขันกีฬาภายใน	งานกิจกรรมฯ	200,000																		
2.72	- โครงการกิจกรรมวันสำคัญของชาติ ศาสนา พระมหากษัตริย์	งานกิจกรรมฯ	187,000		7,000	40,000	47,000						55,000	30,000	85,000	15,000	40,000		55,000	187,000	
2.73	- โครงการเตรียมความพร้อมการ ประเมิน อวท.	งานกิจกรรมฯ	7,000											7,000	7,000					7,000	
2.74	- โครงการเลือกตั้ง อวท.	งานกิจกรรมฯ	4,500											4,500	4,500					4,500	
2.75	- โครงการเข้าค่ายพักแรมลูกเสือวิสามัญ	งานกิจกรรมฯ	260,000															260,000	260,000	260,000	
2.76	- โครงการเตรียมความพร้อมนักกีฬา	งานกิจกรรมฯ	5,000													5,000			5,000	5,000	
2.77	- โครงการ ประกวดชมรมวิทยาลัยการ อาชีพนครปฐม	งานกิจกรรมฯ	3,000															3,000	3,000	3,000	
2.78	- โครงการ ปรับปรุงและจัดซื้ออุปกรณ์ สำนักงานงานลูกเสือ	งานกิจกรรมฯ	40,000							5,000	5,000	10,000	5,000	5,000	5,000	15,000	5,000	5,000	5,000	15,000	40,000
2.79	- โครงการ เปิดบ้าน วท.นฐ.	งานกิจกรรมฯ	35,000															35,000	35,000	35,000	
2.80	- โครงการ NICE BYE NIER AND NICE AMBRSSDER	งานกิจกรรมฯ	25,000															25,000	25,000	25,000	
2.81	- โครงการ นักศึกษาวิชาทหารจิตอาสา	งานกิจกรรมฯ	2,000															2,000	2,000	2,000	
2.82	- โครงการ ปรับปรุงและจัดซื้ออุปกรณ์ สำนักงานงานกิจกรรม	งานกิจกรรมฯ	50,000															50,000	50,000	50,000	



ที่	งาน/โครงการ/กิจกรรม งบรายจ่าย/รายการ	ชื่อ - สกุล/ งาน/แผนก ที่ใช้จ่าย	งบประมาณ ที่ใช้	แผนการใช้จ่ายงบประมาณ ปี 2559																
				Oct-58	Nov-58	Dec-58	รวมไตรมาส 1	Jan-59	Feb-59	Mar-59	รวมไตรมาส 2	Apr-59	May-59	Jun-59	รวมไตรมาส 3	Jul-59	Aug-59	Sep-59	รวมไตรมาส 4	รวมเป็นเงิน
3	โครงการตาม พ.ร.บ.ตามงบประมาณ		7,355,710	339,427	912,728	938,589	2,127,370	620,286	735,667	162,425	1,454,730	412,656	1,017,906	917,937	2,284,580	767,967	729,248	56,009	1,489,030	7,355,710
3.1	- โครงการโครงการจัดการศึกษาตั้งแต่ระดับอนุบาล (ค่าหนังสือ เครื่องแบบ อุปกรณ์ฯ)	งานการเงิน, งานพัสดุ	4,586,160		573,270	573,270	1,146,540	573,270	573,270		1,146,540		573,270	573,270	1,146,540	573,270	573,270		1,146,540	4,586,160
3.2	- โครงการโครงการขยายบทบาทศูนย์ ซ่อมสร้างเพื่อชุมชน	งานโครงการ พิเศษ	750,000									250,000	250,000	250,000	750,000					750,000
3.3	- จัดศูนย์ฝึกอบรมอาชีพในสถานศึกษา เพื่อพัฒนาอาชีพประชาชน	งานโครงการ พิเศษ	116,250										38,750	38,750	77,500	38,750			38,750	116,250
3.4	- โครงการโครงการอาชีพสร้าง ผู้ประกอบการใหม่แบบครบวงจร	งานส่งเสริม ผลิตผลฯ	258,300			25,830	25,830	25,830	25,830	25,830	77,490	25,830	25,830	25,830	77,490	25,830	25,830	25,830	77,490	258,300
3.5	- โครงการ ขยายโอกาสการศึกษา วิชาชีพและพัฒนาคุณภาพการจัด หลักสูตรวิชาชีพระยะสั้นเพื่อพัฒนา	งานโครงการ พิเศษ	200,000													100,000	100,000		200,000	200,000
3.6	- โครงการ อาชีวบริการซ่อมสร้างเพื่อ ชุมชน ตามมาตรการกระตุ้นการลงทุน ขนาดเล็กของรัฐบาลทั่วประเทศ	งานโครงการ พิเศษ	955,000	318,333	318,333	318,334	955,000													955,000
3.7	- โครงการโครงการลดปัญหาการออก กลางคันของผู้เรียนอาชีวศึกษา	งานครูที่ปรึกษา	70,000						8,750	8,750	17,500	8,750	8,750	8,750	26,250	8,750	8,750	8,750	26,250	70,000
ที่	งาน/โครงการ/กิจกรรม งบรายจ่าย/รายการ	ชื่อ - สกุล/ งาน/แผนก ที่ใช้จ่าย	งบประมาณ ที่ใช้	แผนการใช้จ่ายงบประมาณ ปี 2558																
				Oct-57	Nov-57	Dec-57	รวมไตรมาส 1	Jan-58	Feb-58	Mar-58	รวมไตรมาส 2	Apr-58	May-58	Jun-58	รวมไตรมาส 3	Jul-58	Aug-58	Sep-58	รวมไตรมาส 4	รวมเป็นเงิน
3.8	- โครงการ ยกกระดับคุณภาพการจัด อาชีวศึกษาระบบทวิภาคี	งานอาชีวศึกษา ระบบทวิภาคี	20,000						6,600	6,600	13,200	6,800			6,800					20,000
3.9	- โครงการ อบรมเชิงปฏิบัติการการ บันทึกข้อมูลออนไลน์งานประกันคุณภาพ และมาตรฐาน	งานประกัน คุณภาพฯ	400,000						100,000	100,000	200,000	100,000	100,000		200,000					400,000
4	โครงการพิเศษ (ไม่ใช่เงิน สอศ./ สถานศึกษา)		327,200	21,459	21,490	21,520	64,469	21,551	26,582	26,610	74,743	21,641	21,671	21,702	65,014	21,732	21,763	21,794	65,289	269,515
4.1	- โครงการ พิธีมอบใบประกาศนียบัตร ผู้สำเร็จการศึกษา ประจำปี 2558	งานแนะแนวฯ	10,000				10,000		5,000	5,000	10,000									20,000

ที่	งาน/โครงการ/กิจกรรม งบรายจ่าย/รายการ	ชื่อ - สกุล/ งาน/แผนก ที่ใช้จ่าย	งบประมาณ ที่ใช้	แผนการใช้จ่ายงบประมาณ ปี 2559															
				Oct-58	Nov-58	Dec-58	รวมไตรมาส 1	Jan-59	Feb-59	Mar-59	รวมไตรมาส 2	Apr-59	May-59	Jun-59	รวมไตรมาส 3	Jul-59	Aug-59	Sep-59	รวมไตรมาส 4
4.2	- โครงการอาชีพหัตถกรรมอาชีพหัตถกรรม ปัจจัยเสี่ยงวิทยาลัยการอาชีพนครปฐม (เงินสนับสนุนจาก ส.ส.ส.)	งานโครงการ พิเศษ	30,000				30,000												30,000
4.3	- โครงการให้บริการตรวจสภาพรถยนต์ ฟรีแก่ประชาชน (PTT Engine Tune Up) (บริษัท ปีโตรเลียมไทย จำกัด สนับสนุนงบประมาณ)	งานโครงการ พิเศษ	54,000				54,000												54,000
4.4	- โครงการให้ความรู้เรื่องเพศสัมพันธ์ใน วัยรุ่น (รักษวลสงวนตัว) ขอรับเงิน อุดหนุนจากกองทุนหลักประกันสุขภาพ เทศบาลเมืองไร่ชิ่ง	งานโครงการ พิเศษ	213,200.00				213,200												213,200
4.5	- โครงการจัดอาชีพสูงวัยอาชีพเพื่อสตรี ผู้คุมซึ่ง ค่ายทหาร อปท.	งานโครงการ พิเศษ	20,000				20,000												20,000
4.6	- โครงการ ระดมทุนวัสดุอุปกรณ์ แผนก อาหารและโภชนาการ	แผนกอาหารา																	
4.7	- โครงการ ให้บริการด้านอาหารในงาน เทศกาลประจำปีหลวงพ่อ วัดไร่ชิ่ง	แผนกอาหารา																	
4.8	- โครงการ เทศกาลจำหน่ายเด็กและ ตุ๊กกี้ปีใหม่ 2559	แผนกอาหารา																	
4.9	- โครงการ อบรมเรื่อง วยเรียน วยใส ห่วงใยสุขภาพ	งานปกครอง																	
4.10	- โครงการ ระดมทุนวัสดุอุปกรณ์ ทรัพยากรในการจัดการศึกษาเพื่อจัด	แผนกช่างกล																	
4.11	- โครงการ อบรมส่งเสริมความปลอดภัย สร้างวินัยจราจรในวิทยาลัยการอาชีพ นครปฐม	แผนกช่างยนต์																	